

BOMANN®

INSTRUKCJA OBSŁUGI KSG 7290



Wprowadzenie

Dziękujemy za wybranie naszego produktu. Mamy nadzieję, że spodoba Ci się korzystanie z urządzenia.

Symbole występujące w niniejszej Instrukcji obsługi

Ważne informacje dotyczące bezpieczeństwa są specjalnie oznaczone. Konieczne jest przestrzeganie tych instrukcji, aby uniknąć wypadków i zapobiec uszkodzeniom.



OSTRZEŻENIE:

Ostrzega przed niebezpieczeństwami dla zdrowia i wskazuje na możliwe ryzyko obrażeń.



UWAGA:

Odnosi się to do możliwych zagrożeń dla maszyny lub innych obiektów.



WSKAZÓWKA: Przypomina o wskazówkach i informacjach.

Uwagi ogólne

Przed uruchomieniem urządzenia należy uważnie przeczytać instrukcję obsługi i zachować ją, a także paragon. Jeśli przekazujesz to urządzenie innym osobom, przekaż również instrukcję obsługi.



WSKAZÓWKA:

Ilustracje mogą odbiegać od oryginalnego urządzenia..

- Urządzenie zostało zaprojektowane wyłącznie do użytku prywatnego i zgodnie z przeznaczeniem. To urządzenie nie nadaje się do użytku komercyjnego.
- Urządzenie powinno być używane wyłącznie zgodnie z opisem zawartym w instrukcji obsługi. Nie używaj urządzenia do innych celów. Każde inne zastosowanie nie jest zamierzone i może skutkować uszkodzeniem lub zranieniem osób.
- Nie używaj go na zewnątrz. Trzymaj z dala od źródeł ciepła, bezpośredniego światła słonecznego i wilgoci.
- Gdy nie jest używane, a także w celu czyszczenia, prac konserwacyjnych użytkownika lub z powodu zakłóceń w pracy, wyłącz urządzenie i odłącz wtyczkę (pociągnij za wtyczkę, nie za przewód) lub wyłącz bezpiecznik.
- Urządzenie i, jeśli to możliwe, przewód zasilający muszą być regularnie sprawdzane pod kątem uszkodzeń. W przypadku stwierdzenia uszkodzeń urządzenia nie wolno go używać.
- Ze względów bezpieczeństwa zabronione są zmiany lub modyfikacje urządzenia.

- W celu zapewnienia bezpieczeństwa dzieci, wszystkie opakowania (plastikowe torby, pudełka, styropian itp.) należy przechowywać poza ich zasięgiem.



Nie pozwalaj małym dzieciom bawić się folią. Istnieje niebezpieczeństwo uduszenia!

Specjalne informacje dotyczące bezpieczeństwa dla tego urządzenia



- Otwory wentylacyjne, w obudowie urządzenia lub we wbudowanej konstrukcji, powinny być wolne od przeszkód.
- Do przyspieszenia procesu rozmrażania (jeżeli jest on konieczny) nie używać żadnych środków mechanicznych poza opisanymi w instrukcji i dołączonymi do urządzenia (zależne od modelu).
- Nie uszkadzaj obwodu chłodniczego.
- Nie obsługuj żadnych urządzeń elektrycznych wewnątrz urządzenia.
- Nie przechowuj substancji wybuchowych, takich jak pojemniki aerosolowe łatwopalny gaz w urządzeniu.
- To urządzenie może być używane przez dzieci w wieku od 8 lat i powyżej oraz osoby o ograniczonych zdolnościach fizycznych, sensorycznych lub umysłowych lub z brakiem doświadczenia i wiedzy, jeśli zostały one objęte nadzorem lub podano im instrukcję dotyczącą użytkowania urządzenia w bezpieczny sposób i zrozumiały związane z tym zagrożenia.
- Dzieci nie powinny bawić się urządzeniem.
- Dzieci w wieku od 3 do 8 lat mogą pod nadzorem ładować i rozładowywać urządzenia chłodnicze.
- Podczas ustawiania urządzenia należy upewnić się, że przewód zasilający nie jest przygnieciony lub uszkodzony.
- Nie podłączaj wielu przedłużaczy, rozgałęźników ani przenośnych zasilaczy z tyłu urządzenia.
- Nie naprawiać urządzenia samodzielnie, wezwać autoryzowanego specjalistę. By zapobiec zagrożeniom uszkodzony przewód sieciowy może być wymieniony przez producenta, autoryzowanego technika lub obsługę klienta. Jeżeli przewód sieciowy jest uszkodzony nie należy używać urządzenia.
- W celu utylizacji należy skorzystać z punktu zbiórki elektrośmieci.

Chłodziwo



W układzie chłodzącym urządzenia znajduje się chłodziwo Izobutan (R600a), palny gaz naturalny wysoce przyjazny środowisku. Podczas transportu i ustawiania urządzenia uważać aby nie doszło do uszkodzenia żadnego elementu układu chłodzącego.

W przypadku uszkodzenia układu chłodzącego należy:

- koniecznie unikać otwartego ognia i źródeł płomieni

- odłączyć urządzenie od zasilania
- dobrze przewietrzyć pomieszczenie, w którym znajduje się urządzenie
- wezwać specjalistę

Transport i rozpakowywanie urządzenia

Transport

O ile to możliwe przewozić urządzenie wyłącznie w pozycji pionowej. W przeciwnym razie konieczne będzie ustawienie urządzenia pionowo na kilka godzin przed uruchomieniem (patrz: przed pierwszym uruchomieniem). Podczas transportu należy chronić urządzenie przed szkodliwymi warunkami atmosferycznymi.

Rozpakowywanie urządzenia

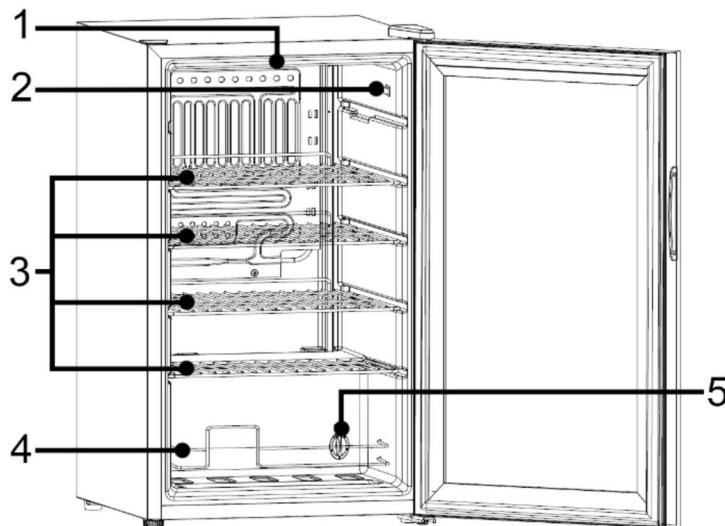
- Wyjąć urządzenie z opakowania.
- Usunąć wszystkie elementy opakowania: folię, materiał wypełniający i kartonowe opakowanie.
- Sprawdzić urządzenie pod kątem szkód powstałych podczas transportu, aby uniknąć zagrożeń.
- Jeżeli urządzenie jest uszkodzone, nie należy go uruchamiać ale natychmiast skontaktować się ze sprzedawcą



WSKAZÓWKA

W urządzeniu mogą znajdować się pozostałości poprodukcyjne i kurz. Zalecamy wyczyszczenie urządzenia tak jak opisano we fragmencie „czyszczenie i konserwacja”.

Opis urządzenia



1. Oświetlenie wnętrza
2. Włącznik/wyłącznik oświetlenia
3. Półki
4. Pręt mocujący
5. Regulator temperatury

Zakres dostawy

4x półka rusztowa, 1 x pręt mocujący

Instalacja

Warunki dla miejsca instalacji

- Urządzenie wymaga dobrej wentylacji wokół obudowy, aby ciepło mogło być prawidłowo odprowadzane. Tylko wtedy możliwa jest wydajna praca chłodzenia przy niskim poborze energii. Należy zapewnić odpowiednią przestrzeń:
 - odstęp z tyłu ok. 50–70 mm,
 - odstęp od ścian bocznych i od góry urządzenia – min. 100 mm.
 - Ustaw urządzenie tak, aby drzwi mogły otwierać się swobodnie.
- Instaluj wyłącznie w pomieszczeniu, którego temperatura otoczenia odpowiada klasie klimatycznej urządzenia. Informację o klasie klimatycznej znajdziesz w rozdziale „Dane techniczne” oraz na tabliczce znamionowej wewnątrz lub z tyłu urządzenia.
- Ustaw urządzenie na stabilnej i równej powierzchni. Sprawdź, czy stoi poziomo. W razie potrzeby wyreguluj nóżki.
- Unikaj ustawienia:
 - w pobliżu grzejników, kuchenki, w bezpośrednim nasłonecznieniu lub przy innych źródłach ciepła,
 - w miejscach o dużej wilgotności (np. na zewnątrz, w łazience), ponieważ części metalowe mogą ulec korozji,
 - w pobliżu materiałów lotnych lub łatwopalnych (np. gaz, paliwo, alkohol, farby) ani w pomieszczeniach ze słabą wentylacją (np. garaż),
 - na zewnątrz, gdzie byłoby narażone na warunki atmosferyczne.

Wypoziomowanie urządzenia

Niewielkie nierówności podłogi można skorygować za pomocą regulowanych nóżek. Sprawdź, czy urządzenie stoi poziomo. Jeśli nie jest stabilne, wyreguluj odpowiednio nóżki.

Przyłączenie do prądu



OSTRZEŻENIE

- podłączenie do prądu musi być zgodne z obowiązującymi przepisami
- niewłaściwe podłączenie do prądu może prowadzić do porażenia
- nie wymieniać wtyczki w urządzeniu. Jeżeli wtyczka nie pasuje do gniazdka, należy zlecić wymianę gniazdka specjalście
- aby zapewnić możliwość szybkiego odłączenia od zasilania w razie wypadku, wtyczka musi być łatwo dostępna



UWAGA!

Należy sprawdzić czy napięcie sieciowe, którego chcą Państwo użyć jest zgodne z podanym na tabliczce znamionowej

Podłączyć urządzenie do zainstalowanego zgodnie z przepisami kontaktu.

Zmiana kierunku otwierania drzwi:

Jeżeli miejsce ustawienia lodówki tego wymaga możliwa jest zmiana kierunku otwierania się drzwi z prawej strony (stan w dostawie) na lewą.

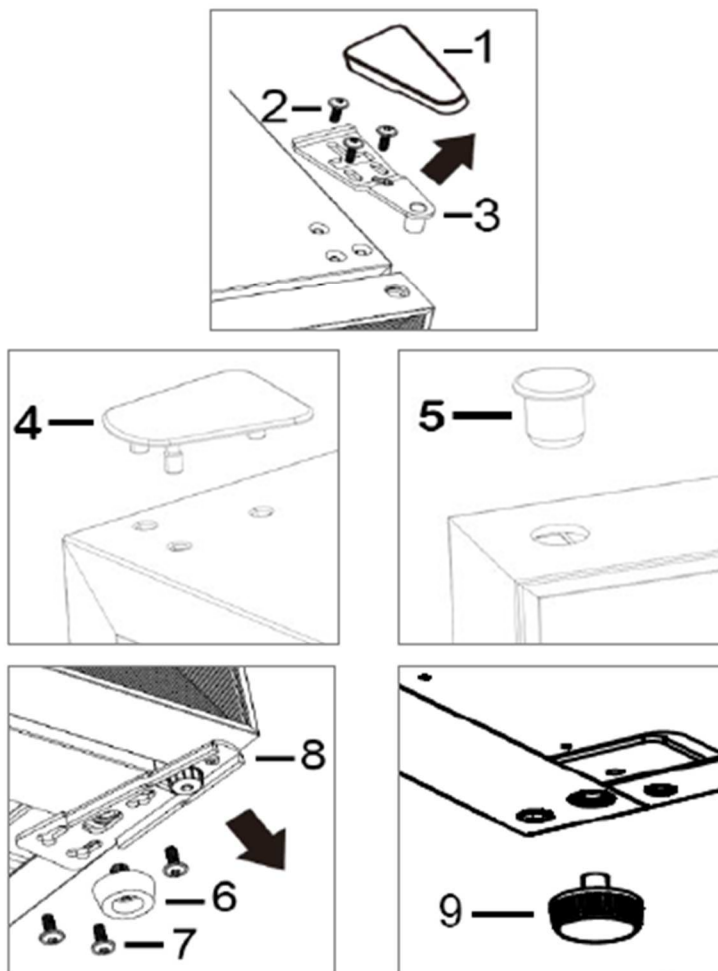


OSTRZEŻENIE

Na czas dokonywania zmian należy odłączyć lodówkę od zasilania.

Do zmiany kierunku otwierania drzwi niezbędna jest pomoc drugiej osoby.

Potrzebne będą: klucz do śrubek, śrubokręt płaski i krzyżkowy.



- Zdejmij osłonę zawiasu (1). Poluzuj śruby (2) i zdemontuj górny zawias drzwi (3).
- Przenieś zaślepkę (4) na teraz odsłonięty otwór.
- Wyjmij drzwi urządzenia, przestaw zaślepkę (5) i odłóż drzwi w bezpieczne miejsce.
- Lekko odchyl urządzenie do tyłu i zabezpiecz w tej pozycji.
- Najpierw zdemontuj podpórkę (6), następnie poluzuj śruby (7) i zdejmij dolny zawias drzwi (8).
- Odkręć oddzielną podpórkę (9).
- Przenieś dolny zawias drzwi (8) na odpowiednią drugą stronę podstawy urządzenia i zamocuj go za pomocą śrub (7). Przykręć do niego podpórkę (6).
- Przykręć z powrotem oddzielną podpórkę (9).

- Ustaw urządzenie z powrotem w pozycji pionowej. Nałóż drzwi urządzenia na oś zawiasu i umocuj je w przewidzianym miejscu.
- Przenieś i przymocuj górny zawias drzwi (3) za pomocą śrub (2) po odpowiedniej drugiej stronie górnej części urządzenia. Załóż osłonę zawiasu (1).

Na końcu sprawdź, czy drzwi są ustawione pionowo i poziomo, aby mogły prawidłowo się otwierać i zamykać.

URUCHAMIANIE/ DZIAŁANIE

Przeznaczenie urządzenia

Urządzenie jest przeznaczone do użytku prywatnego/domowego. Służy wyłącznie do chłodzenia i przechowywania napojów.

To urządzenie chłodzące **nie nadaje się do zamrażania żywności!**

Przed pierwszym uruchomieniem



UWAGA!

Po zakończeniu transportu urządzenie powinno stać przez 4 godziny, aby mógł się zebrać olej w kompresorze. Nieprzestrzeganie tej zasady może prowadzić do uszkodzenia kompresora a tym samym do awarii urządzenia.

- wyczyścić wnętrze urządzenia oraz wszystkie znajdujące się w nim elementy wyposażenia.

Włączanie

- Włączyć urządzenie przez podłączenie go do prądu.
- Przy pomocy regulatora znajdującego się wewnątrz urządzenia ustawić temperaturę. Więcej informacji na ten temat znajdują Państwo w części „Ustawienia”

Ustawienia temperatury

Ustawienie [0] oznacza, że urządzenie jest wyłączone. Obracając regulator temperatury zgodnie z ruchem wskazówek zegara od tej pozycji, urządzenie włącza się automatycznie.

Poziomy mocy [1–5] regulują różne wartości temperatury wewnętrznej:

- **Poziom 1, 2** – najniższy stopień, najwyższa temperatura wewnątrz (najcieplej).
- **Poziom 3** – średni stopień, zalecana temperatura pracy.
- **Poziom 4, 5*** – najwyższy stopień, najniższa temperatura wewnątrz (najchłodniej).

* Uwaga: przy ustawieniu na najwyższy poziom może wystąpić temperatura w pobliżu **punktu zamrażania**.

Należy pamiętać, że faktyczna temperatura wewnętrzna zależy od temperatury otoczenia (miejsca instalacji), częstotliwości otwierania drzwi oraz ilości przechowywanych produktów.

Przy pierwszym uruchomieniu ustaw najwyższy poziom mocy (= najniższą temperaturę wewnętrzną), aż urządzenie osiągnie żadaną temperaturę roboczą. Następnie zaleca się przełączyć na **poziom średni**, aby w razie potrzeby łatwo korygować temperaturę. Pamiętaj, że ustawienie na wysokim poziomie zwiększa także zużycie energii.

Oświetlenie wnętrza

Oświetlenie wnętrza można włączać i wyłączać za pomocą przełącznika.

Wyposażenie

Należy pamiętać, że wyposażenie może się różnić w zależności od modelu urządzenia.

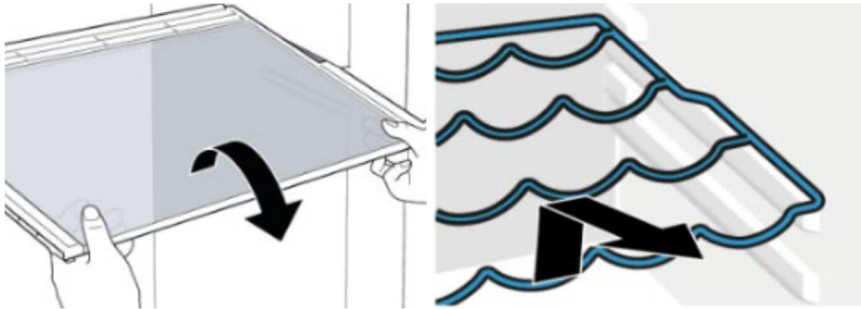
Półki lub szuflady można (częściowo, w zależności od modelu) regulować na wysokość albo całkowicie wyjąć, co ułatwia indywidualne rozmieszczenie produktów. Jest to również praktyczne przy czyszczeniu.

WSKAZÓWKA:

Aby uzyskać najwyższą efektywność energetyczną, umieszczaj wszystkie półki i szuflady w ich oryginalnych pozycjach.

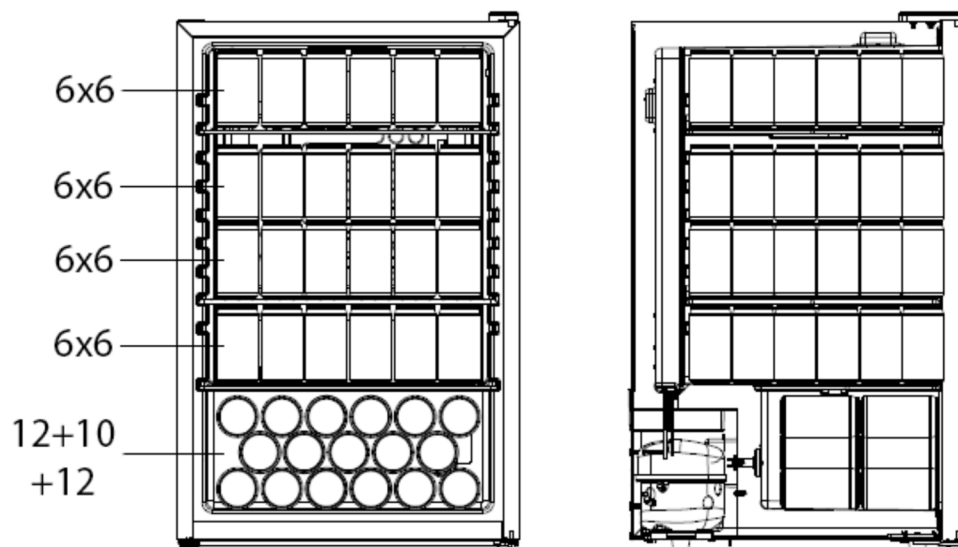
Wymowanie i wkładanie półek

- Aby wyjąć półkę, otwórz drzwi urządzenia całkowicie, unieś półkę, w razie potrzeby lekko przechyl i wysuń ją do przodu.
- Aby ponownie włożyć półkę, umieść ją na wybranej wysokości i wsuń do oporu.



Przechowywanie

Przykład załadunku dla łącznie 178 puszek po 330 ml
(ok. 70 × 120 mm):



Duże butelki przechowuj w pozycji poziomej, z otwarciem skierowanym do przodu, na półkach rusztowych.

Odgłosy towarzyszące działaniu

RODZAJ ODGŁOSU	PRZYCZYNA/ USUWANIE
mruczenie	Powodowane jest przez działający kompresor. Staje się głośniejsze kiedy kompresor włącza się lub wyłącza.
odgłos ciecchy	Powstaje przez cyrkulację chłodziwa w agregacie.
klikanie	Termostat włącza bądź wyłącza kompresor.
uciążliwe odgłosy	Wibracja półek lub węzownicy chłodzącej – należy sprawdzić czy są one prawidłowo zamocowane.

Wyłączanie urządzenia

Aby wyłączyć urządzenie, ustaw regulator temperatury w pozycji „0” (wyłączone).

Jeśli urządzenie nie będzie używane przez dłuższy czas:

- Usuń całą zawartość z wnętrza.
- Odłącz urządzenie od zasilania.
- W zależności od modelu – rozmroź urządzenie i dokładnie je wyczyść (patrz rozdział „Czyszczenie i konserwacja”).
- Pozostaw drzwi urządzenia uchylone, aby zapobiec powstawaniu pleśni i nieprzyjemnych zapachów.

Wskazówki dotyczące oszczędzania energii

- Odłącz urządzenie od sieci elektrycznej, jeśli nie jest używane.
- Nie instaluj urządzenia w pobliżu kucharek, grzejników ani innych źródeł ciepła – w wyższej temperaturze otoczenia sprężarka pracuje częściej i dłużej.
- Zapewnij odpowiednią wentylację z tyłu i u dołu urządzenia. Nie zasłaniaj otworów wentylacyjnych.
- Umieszczaj wszystkie półki, ruszty i szuflady (w zależności od modelu) w ich oryginalnych pozycjach.
- Nie ustawiaj temperatury niższej niż to konieczne.
- Wkładaj do urządzenia tylko wystudzone potrawy.
- Otwieraj drzwi tylko wtedy, gdy to niezbędne.
- Regularnie rozmrażaj urządzenie (w zależności od modelu).
- Włączaj oświetlenie wnętrza tylko wtedy, gdy jest potrzebne.
- Sprawdź, czy uszczelka drzwi jest całkowicie nienaruszona – drzwi muszą się prawidłowo domykać.

Czyszczenie urządzenia, w tym wnętrza

Aby zapobiec gromadzeniu się brudu i bakterii, regularnie czyść urządzenie!

- Najpierw opróżnij wnętrze urządzenia i przechowuj produkty w chłodnym miejscu. Wyjmij wszystkie ruchome elementy, takie jak półki czy szuflady.
- Wnętrze urządzenia, powierzchnie zewnętrzne oraz akcesoria czyść letnią wodą z dodatkiem łagodnego środka czyszczącego albo czystą, wilgotną ściereczką z mikrofibry bez detergentu.
- Kanał i otwór odpływu skroplin wyczyść ostrożnie, np. wyciorem.
- Po dokładnym wyschnięciu wszystkich elementów urządzenie można ponownie uruchomić.
- W zależności od modelu: przynajmniej raz w roku usuń kurz nagromadzony na tylnej ścianie urządzenia oraz na skraplaczu (metalowej kratce). Do tego celu użyj miękkiej szczotki lub odkurzacza.

Czyszczenie / wymiana uszczelki drzwi

Regularnie sprawdzaj uszczelkę pod kątem zabrudzeń, uszkodzeń i szczelności!

Sprawdzenie szczelności uszczelki

- Przyłóż cienki pasek papieru w różnych miejscach uszczelki i zamknij drzwi. Papier powinien dawać się z takim samym oporem wysuwać w każdym miejscu.

Czyszczenie uszczelki

- Uszczelkę czyść wyłącznie czystą wodą!
- **UWAGA:** Tłuszcz i olej sprawiają, że uszczelka staje się porowata i krucha. Zabrudzenia tłuszczem lub olejem należy niezwłocznie wytrzeć wilgotną, czystą ściereczką.

Wymiana uszczelki

- Opróżnij wnętrze urządzenia, a jeśli to konieczne – rozmroź je. Zwróć uwagę na sposób zamocowania starej uszczelki. W większości modeli jest ona tylko wsunięta.
- Wyjmij zużyta gumową uszczelkę, wyciągając ją z rowka. Dokładnie oczyść drzwi urządzenia i rowek pod uszczelką, usuń ewentualne resztki kleju.
- Zamocuj nową uszczelkę. W razie potrzeby podgrzej ją suszarką do włosów lub w gorącej wodzie i uformuj ręcznie. Zaczynij wciskać uszczelkę od jednego narożnika, a następnie stopniowo wciśnij ją na całym obwodzie drzwi w przeznaczony rowek.
- Regularnie sprawdzaj nową uszczelkę pod kątem zabrudzeń i uszkodzeń!

Rozmrażanie

UWAGA:

Nigdy nie używaj metalowych przedmiotów (np. noży) do usuwania lodu z parownika – grozi to jego uszkodzeniem.

Aby zapewnić lepsze chłodzenie i oszczędność energii, rozmrażaj urządzenie regularnie:

- Odłącz urządzenie od zasilania.
- Usuń całą zawartość i przechowuj ją przykryta w chłodnym miejscu.
- Po stopnieniu lodu wytrzyj skropliny i osusz wnętrze urządzenia.
- Podłącz urządzenie ponownie do sieci i ustaw regulator temperatury, aby przywrócić normalną pracę.

Wymiana oświetlenia

UWAGA:

Nie zdejmuj osłony oświetlenia. W przypadku awarii lub uszkodzenia diody LED jej wymianę lub naprawę może wykonać wyłącznie autoryzowany serwis.

Wymiana zawiasu drzwi

Jeśli drzwi urządzenia zaczynają haczyć, skrzypieć lub blokować się przy otwieraniu, przyczyną jest prawdopodobnie zużyty albo uszkodzony zawias.

Zaleca się wymianę wszystkich zawiasów jednocześnie, aby uniknąć konieczności szybkiej kolejnej naprawy.

- Usuń zawartość urządzenia i wszystkie ruchome elementy wewnętrzne.
- Odchyl urządzenie lekko do tyłu i zabezpiecz w tej pozycji, aby drzwi nie wysunęły się samoczynnie.
- Demontaż górnego i dolnego zawiasu wykonaj zgodnie z opisem w rozdziale „**Zmiana kierunku otwierania drzwi**”.
- Montaż nowych zawiasów przeprowadź w odwrotnej kolejności.
- Przeprowadź próbę otwierania i zamykania drzwi. W razie potrzeby wyreguluj zawiasy. W każdym przypadku upewnij się, że drzwi są szczelne i prawidłowo osadzone.

Rozwiązywanie problemów

Problem	PRZYCZYNA/ USUWANIE
Urządzenie nie działa prawidłowo lub wcale	· Sprawdź ustawienie zasilania / temperatury / temperaturę otoczenia. · Odblokuj otwory wentylacyjne, zainstaluj urządzenie swobodnie.
Przechowywane produkty są zbyt ciepłe	· Sprawdź ustawienie temperatury / temperaturę otoczenia. · Otwieraj drzwi tylko tak długo, jak jest to konieczne.
Woda na dnie urządzenia	· Sprawdź ustawienie temperatury / kanał odprowadzania wody lub otwarcie.
Światło nie działa	· Sprawdź zasilanie. · Patrz "Wymiana żarówki".

WSKAZÓWKA:

Jeśli problem nadal występuje po wykonaniu powyższych kroków, skontaktuj się ze sprzedawcą lub autoryzowanym serwisem.

Dane techniczne

Klasa klimatyczna N: urządzenie przeznaczone jest do pracy w temperaturze otoczenia od **16°C do 32°C**.

Podłączenie elektryczne

- Napięcie znamionowe: 220–240 V~ / 50 Hz
- Prąd znamionowy: 0,6 A

Wymiary (wys. x szer. x gł.) / Waga

- Wymiary urządzenia: 84,7 × 54,0 × 53,9 cm
- Waga netto: ok. 32 kg

Więcej informacji o produkcie można uzyskać, skanując kod QR znajdujący się na dołączonej etykiecie energetycznej i/lub odwiedzając oficjalną bazę danych produktów: <https://eprel.ec.europa.eu>

Producent zastrzega sobie prawo do wprowadzania zmian technicznych i konstrukcyjnych w ramach ciągłego rozwoju produktu.

Urządzenie zostało przebadane zgodnie z obowiązującymi dyrektywami CE, m.in. dotyczącymi kompatybilności elektromagnetycznej oraz niskonapięciowej, i spełnia najnowsze wymogi bezpieczeństwa.



Usuwanie

Znaczenie symbolu "pojemnika na śmieci"

Symbol ten oznacza, że produktu **nie wolno wyrzucać razem z odpadami komunalnymi**, zgodnie z Dyrektywą w sprawie zużytego sprzętu elektrycznego i elektronicznego **2012/19/UE** oraz przepisami krajowymi.

Niewłaściwe postępowanie z zużytym sprzętem elektrycznym i elektronicznym może mieć negatywny wpływ na środowisko oraz zdrowie ludzi, ponieważ tego rodzaju urządzenia często zawierają substancje niebezpieczne.

Konsumenci są prawnie zobowiązani do oddawania zużytego sprzętu elektrycznego i elektronicznego **oddzielnie od niesortowanych odpadów komunalnych** po zakończeniu okresu jego użytkowania. Prawidłowa utylizacja produktu przyczynia się również do efektywnego wykorzystania zasobów naturalnych.

Informacje o punktach zbiórki zużytych urządzeń można uzyskać u władz lokalnych, w zakładzie gospodarki odpadami, w autoryzowanych jednostkach zajmujących się odbiorem sprzętu elektrycznego i elektronicznego lub w lokalnym serwisie odbioru odpadów.

Produkt ten należy oddać do wyznaczonego punktu zbiórki. Można to zrobić np. przy zakupie podobnego nowego urządzenia lub przekazując go do autoryzowanego punktu odbioru przeznaczonego do recyklingu zużytego sprzętu elektrycznego i elektronicznego. Oddanie zużytego sprzętu jest bezpłatne. Sprzedawca i partner handlowy są również zobowiązani do bezpłatnego przyjęcia starego urządzenia.

Przed wyrzuceniem produktu należy usunąć wszystkie baterie, akumulatory oraz żarówki, które można wyjąć bez uszkodzania urządzenia.

OSTRZEŻENIE:

Przy wycofaniu urządzenia z eksploatacji lub przy jego utylizacji usuń lub zniszcz wszystkie istniejące zatrzaski i zamki, aby zapobiec ewentualnym zagrożeniom.

WARUNKI GWARANCJI

Przyznajemy 24 miesiące gwarancji na produkt licząc od daty zakupu.

W tym okresie będziemy bezpłatnie usuwać w terminie 14 dni od daty dostarczenia wadliwego sprzętu z kartą gwarancyjną do miejsca zakupu wszystkie uszkodzenia powstałe w tym urządzeniu na skutek wady materiałów lub wadliwego wykonania, naprawiając oraz wymieniając wadliwe części lub, (jeśli uznamy za stosowne) wymieniając całe urządzenie na nowe.

Sprzęt do naprawy powinien być dostarczony w komplecie wraz z dowodem zakupu do sprzedawcy w miarę możliwości w oryginalnym opakowaniu lub innym odpowiednim dla zabezpieczenia przed uszkodzeniem. W razie braku kompletnego opakowania fabrycznego, ryzyko uszkodzenia sprzętu podczas transportu do i z miejsca zakupu ponosi reklamujący. Naprawa gwarancyjna nie dotyczy czynności przewidzianych w instrukcji obsługi, do wykonania, których zobowiązany jest użytkownik we własnym zakresie i na własny koszt.

Gwarancja nie obejmuje:

- mechanicznych, termicznych, chemicznych uszkodzeń sprzętu i wywołanych nimi wad,
- uszkodzeń powstałych w wyniku działania sił zewnętrznych takich jak wyładowania atmosferyczne, zmiana napięcia zasilania i innych zdarzeń losowych,
- nieprawidłowego ustawienia wartości napięcia elektrycznego, zasilanie z nieodpowiedniego gniazda zasilania,
- sznurów połączeniowych, sieciowych, żarówek, baterii, akumulatorów,
- uszkodzeń wyrobu powstałych w wyniku niewłaściwego lub niezgodnego z instrukcją jego użytkowania, przechowywania, konserwacji, samowolnego zrywania plomb oraz wszelkich przeróbek i zmian konstrukcyjnych dokonanych przez użytkownika lub osoby niepowołane,
- roszczeń z tytułu parametrów technicznych wyrobu, o ile są one zgodne z podanymi przez producenta,
- prawidłowego zużycia i uszkodzeń, które mają nieistotny wpływ na wartość lub działanie tego urządzenia.

Korzystanie z usług gwarancyjnych nie jest możliwe po upływie daty ważności gwarancji. Gwarancja na części lub całe urządzenie, które są wymieniane kończy się, wraz z końcem gwarancji na to urządzenie. Wszystkie inne roszczenia, wliczając w to odszkodowania są wykluczone chyba, że prawo przewiduje inaczej. Roszczenia wykraczające poza tę umowę nie są uwzględniane przez tę gwarancję. Gwarancja oraz zawarte w niej warunki obowiązują na terenie Rzeczypospolitej Polskiej.