

# BOMANN®

INSTRUKCJA OBSŁUGI ZAMRAŻARKI GB 7236



## **Wprowadzenie**

Dziękujemy za wybór naszego produktu. Życzymy satysfakcji z jego użytkowania.

## **Symbole użyte w instrukcji**

Ważne informacje dotyczące bezpieczeństwa zostały specjalnie oznaczone. Przestrzeganie tych wskazówek jest niezbędne, aby uniknąć wypadków i zapobiec uszkodzeniom.

### **OSTRZEŻENIE:**

Informuje o zagrożeniach dla zdrowia i wskazuje możliwe ryzyko obrażeń.

### **UWAGA:**

Dotyczy możliwych zagrożeń dla urządzenia lub innych przedmiotów.

### **WSKAZÓWKA:**

Zawiera przydatne porady i dodatkowe informacje.

## **Uwagi ogólne**

Przed pierwszym użyciem dokładnie przeczytaj instrukcję obsługi i zachowaj ją na przyszłość wraz z kartą gwarancyjną oraz dowodem zakupu. Przekazując urządzenie innej osobie, dołącz również instrukcję obsługi.

### **WSKAZÓWKA:**

- Ze względu na ciągłe udoskonalanie produktów urządzenie może się nieznacznie różnić od opisu w instrukcji. Funkcje i sposób użytkowania pozostają jednak bez zmian.
- Ilustracje w instrukcji mogą różnić się od rzeczywistego wyglądu urządzenia.
- Urządzenie jest przeznaczone wyłącznie do użytku prywatnego i zgodnie z jego przeznaczeniem. Nie nadaje się do zastosowań komercyjnych.
- Korzystaj z urządzenia wyłącznie w sposób opisany w instrukcji. Nie używaj go do innych celów. Niewłaściwe użytkowanie może prowadzić do uszkodzeń lub obrażeń.
- Urządzenie nie jest przeznaczone do zabudowy.
- Nie używaj urządzenia na zewnątrz. Chronić je przed źródłami ciepła, bezpośrednim działaniem promieni słonecznych oraz wilgocią.
- Gdy urządzenie nie jest używane, podczas czyszczenia, konserwacji lub w przypadku usterki – wyłącz je i odłącz od zasilania (zawsze ciągnij za wtyczkę, nie za przewód) lub wyłącz bezpiecznik.
- Regularnie sprawdzaj urządzenie oraz przewód zasilający pod kątem uszkodzeń. W przypadku stwierdzenia uszkodzenia nie używaj urządzenia.

- Ze względów bezpieczeństwa zabrania się wprowadzania jakichkolwiek zmian lub modyfikacji urządzenia.
- Ze względu na bezpieczeństwo dzieci przechowuj wszystkie elementy opakowania (folie, torby plastikowe, kartony, styropian itp.) poza ich zasięgiem.

### **OSTRZEŻENIE:**

Nie pozwalaj dzieciom bawić się folią. Istnieje ryzyko uduszenia!

### **Szczególne informacje dotyczące bezpieczeństwa**

- Urządzenie jest przeznaczone do użytku w gospodarstwach domowych oraz w podobnych zastosowaniach, takich jak:
  - zaplecza kuchenne dla pracowników w sklepach, biurach i innych miejscach pracy;
  - gospodarstwa rolne oraz użytkowanie przez klientów w hotelach, motelach i innych obiektach mieszkalnych;
  - obiekty typu bed & breakfast;
  - catering i podobne zastosowania poza handlem detalicznym.

### **OSTRZEŻENIE:**

- Otwory wentylacyjne w obudowie urządzenia lub w zabudowie muszą pozostać drożne – nie wolno ich zastaniać.
- Nie używaj urządzeń mechanicznych ani innych środków do przyspieszania procesu rozmrażania (jeśli jest wymagany), poza tymi, które zostały opisane w tej instrukcji (w zależności od modelu i wyposażenia).
- Nie uszkadzaj obiegu czynnika chłodniczego.
- Nie używaj żadnych urządzeń elektrycznych wewnątrz urządzenia.
- Nie przechowuj w urządzeniu substancji wybuchowych, takich jak puszki aerozolowe z łatwopalnym gazem.
- Urządzenie może być używane przez dzieci od 8 roku życia oraz osoby o ograniczonych zdolnościach fizycznych, sensorycznych lub umysłowych, a także osoby bez doświadczenia i wiedzy, jeśli znajdują się pod nadzorem lub zostały poinstruowane w zakresie bezpiecznego użytkowania i rozumieją związane z tym zagrożenia.
- Dzieci nie mogą bawić się urządzeniem.
- Czyszczenie i konserwacja wykonywana przez użytkownika nie mogą być przeprowadzane przez dzieci, chyba że mają ukończone 8 lat i są pod nadzorem.
- **WSKAZÓWKA:** Dzieci w wieku od 3 do 8 lat mogą wkładać i wyjmować produkty z urządzeń chłodniczych.

- Podczas ustawiania urządzenia upewnij się, że przewód zasilający nie jest przygnieciony ani uszkodzony.
- Nie umieszczaj za urządzeniem przenośnych listew zasilających ani zasilaczy.
- Nie próbuj samodzielnie naprawiać urządzenia. Zawsze skontaktuj się z autoryzowanym serwisem. Aby uniknąć zagrożeń, uszkodzony przewód zasilający może być wymieniony wyłącznie przez producenta, serwis lub wykwalifikowaną osobę – i tylko na przewód tego samego typu.
- Zużyte urządzenie oddaj do odpowiednich punktów zbiórki sprzętu elektrycznego i elektronicznego.

### **Czynnik chłodniczy**

#### **OSTRZEŻENIE: Ryzyko pożaru / materiały łatwopalne**

Układ chłodniczy urządzenia zawiera czynnik chłodniczy izobutan (R600a) – naturalny gaz o wysokiej przyjazności dla środowiska, który jest łatwopalny.

Upewnij się, że podczas transportu i instalacji urządzenia nie dojdzie do uszkodzenia żadnej części układu chłodniczego.

W przypadku uszkodzenia układu chłodniczego:

- unikaj otwartego ognia i źródeł zapłonu,
- odłącz urządzenie od zasilania,
- dokładnie przewietrz pomieszczenie, w którym znajduje się urządzenie,
- skontaktuj się z autoryzowanym serwisem.

### **Transport i opakowanie**

#### **Transport urządzenia**

Transportuj urządzenie, jeśli to możliwe, w pozycji pionowej.

W przeciwnym razie przed instalacją pozostaw urządzenie w pozycji pionowej na kilka godzin (patrz rozdział „Przed pierwszym użyciem”).

Chroń urządzenie podczas transportu przed wpływem warunków atmosferycznych.

#### **Rozpakowanie urządzenia**

- Wyjmij urządzenie z opakowania.
- Usuń wszystkie elementy opakowania, takie jak folie, wypełnienia oraz kartony.

Zużyte materiały opakowaniowe zutylizuj zgodnie z obowiązującymi lokalnymi przepisami.

- Aby uniknąć zagrożeń, sprawdź urządzenie pod kątem uszkodzeń powstałych podczas transportu.

- W przypadku stwierdzenia uszkodzeń nie uruchamiaj urządzenia. Skontaktuj się ze sprzedawcą.

#### **WSKAZÓWKA:**

Na urządzeniu mogą znajdować się pozostałości produkcyjne lub kurz. Zalecamy wyczyścić urządzenie zgodnie z rozdziałem „Czyszczenie i konserwacja”.

#### **Wyposażenie urządzenia**



#### **Przeгляд urządzenia**

1. Półka druciana
2. Regulator temperatury
3. Tacka na skropliny
4. Nóżki

#### **Zakres dostawy**

2x półka druciana, 1x pojemnik na kostki lodu, 1x skrobak do lodu, 1x tacka na skropliny

#### **Instalacja**

#### **Warunki miejsca instalacji**

- Wokół urządzenia musi być zapewniona odpowiednia wentylacja, aby skutecznie odprowadzać ciepło i zapewnić wydajną pracę chłodzenia przy niskim zużyciu energii. Należy zachować odpowiednie odstępy:
  - odstęp z tyłu ok. 50–70 mm, po bokach oraz nad urządzeniem min. ok. 100 mm;
  - ustaw urządzenie tak, aby drzwi mogły się swobodnie otwierać.
- Urządzenie należy instalować wyłącznie w miejscu o temperaturze otoczenia odpowiedniej dla jego klasy klimatycznej. Klasę klimatyczną znajdziesz w rozdziale „Dane techniczne” oraz na tabliczce znamionowej wewnątrz urządzenia lub na jego tylnej ścianie.
- Ustaw urządzenie na stabilnej i równej powierzchni. Jeśli urządzenie nie stoi poziomo, wyreguluj nóżki.
- Unikaj instalacji:
  - w pobliżu grzejników, kuchenek, bezpośredniego światła słonecznego oraz innych źródeł ciepła;
  - w miejscach o wysokiej wilgotności (np. na zewnątrz, w łazience), ponieważ metalowe elementy mogą ulec korozji;
  - w pobliżu materiałów lotnych lub łatwopalnych (np. gaz, paliwo, alkohol, farby itp.) oraz w pomieszczeniach o słabej wentylacji (np. garaże).
- Nie narażaj urządzenia na działanie warunków atmosferycznych.

### **Poziomowanie urządzenia**

Niewielkie nierówności podłoża można skorygować za pomocą przednich nóżek.

Sprawdź, czy urządzenie stoi poziomo. W razie potrzeby wyreguluj nóżki, aby uzyskać stabilne ustawienie.

### **Podłączenie elektryczne**

#### **OSTRZEŻENIE:**

- Podłączenie do sieci elektrycznej musi być wykonane zgodnie z obowiązującymi normami i przepisami.
- Nieprawidłowe podłączenie może spowodować porażenie prądem!
- Nie modyfikuj wtyczki urządzenia. Jeśli wtyczka nie pasuje do gniazda, zleć instalację odpowiedniego gniazda wykwalifikowanemu elektrykowi.
- Zapewnij łatwy dostęp do wtyczki, aby w razie potrzeby można było szybko odłączyć urządzenie od zasilania.
- Przed podłączeniem upewnij się, że napięcie zasilania odpowiada wartościom podanym na tabliczce znamionowej.

- Podłącz urządzenie do prawidłowo zainstalowanego i uziemionego gniazda ściennego.
- Jeśli po instalacji dostęp do wtyczki jest utrudniony, należy zastosować odpowiednie urządzenie odłączające zgodnie z obowiązującymi przepisami bezpieczeństwa.

### Zmiana kierunku otwierania drzwi

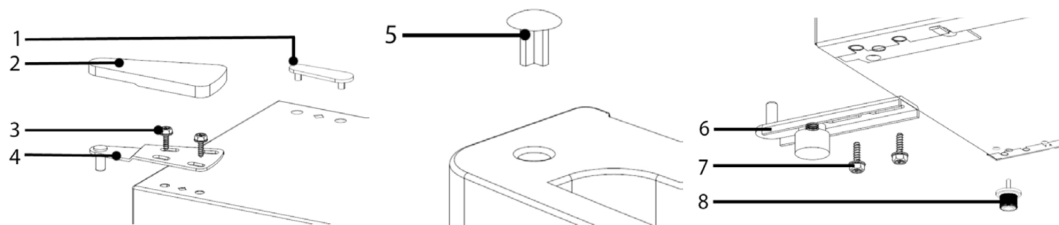
W razie potrzeby kierunek otwierania drzwi można zmienić z prawego (ustawienie fabryczne) na lewy.

#### **OSTRZEŻENIE:**

Przed rozpoczęciem zmiany kierunku otwierania drzwi odłącz urządzenie od zasilania.

#### **WSKAZÓWKA:**

Do wykonania czynności mogą być potrzebne: klucz, śrubokręt krzyżakowy oraz płaski śrubokręt.



- Zdejmij zaślepkę (1) oraz osłonę zawiasu (2).
- Odkręć śruby (3), zdejmij zawias drzwi (4) i zdejmij drzwi urządzenia.
- Przenieś zaślepkę (5) drzwi na przeciwną stronę. Odłóż drzwi w bezpieczne miejsce.
- Lekko przechyl urządzenie do tyłu i zabezpiecz je w tej pozycji. Zdemontuj dolny zawias (6) wraz z podstawą, odkręcając śruby (7). Odkręć osobną nóżkę (8).
- Przenieś zawias (6) wraz z podstawą na przeciwną stronę i przykręć go śrubami (7). Wkręć odpowiednio osobną nóżkę (8).
- Ustaw urządzenie ponownie w pozycji pionowej. Załóż drzwi i ustaw je we właściwej pozycji. Zamontuj zawias (4) i przykręć go śrubami (3).
- Załóż osłonę zawiasu (2) i przenieś zaślepkę (1) w odstąpięty otwór.

Sprawdź, czy drzwi są prawidłowo ustawione w pionie i poziomie, aby zapewnić ich płynne otwieranie i zamykanie.

### Uruchomienie / Obsługa

#### **Zastosowanie zgodne z przeznaczeniem**

Urządzenie jest przeznaczone do użytku prywatnego w gospodarstwie domowym. Nadaje się do przechowywania łatwo psujących się produktów spożywczych, takich jak

mleko, produkty mleczne, mięso, ryby, jajka, margaryna, różnego rodzaju pasty oraz owoce i warzywa niewrażliwe na niską temperaturę.

Urządzenie nie jest przeznaczone do zamrażania żywności!

### **Przed pierwszym użyciem**

#### **UWAGA:**

Po transporcie pozostaw urządzenie w pozycji pionowej przez co najmniej 4 godziny przed podłączeniem do zasilania.

Nieprzestrzeganie tego zalecenia może spowodować uszkodzenie układu chłodniczego i awarię urządzenia.

Wyczyść wnętrze urządzenia oraz wszystkie elementy wyposażenia.

Postępuj zgodnie z instrukcjami zawartymi w rozdziale „Czyszczenie i konserwacja”.

### **Uruchomienie urządzenia**

- Podłącz urządzenie do zasilania.
- Ustaw odpowiednie parametry pracy (patrz kolejne sekcje).

### **Ustawienia**

Pozycja [ OFF ] oznacza, że urządzenie jest wyłączone.

Przekręć regulator temperatury zgodnie z ruchem wskazówek zegara – urządzenie włączy się automatycznie.

Poziomy mocy regulują różne wartości temperatury wewnątrz urządzenia.

<b>Poziom mocy</b>	<b>Opis</b>
MIN	najniższy poziom, najwyższa temperatura wewnątrz urządzenia → ok. -10°C ~ -13°C
NORMAL	średni poziom, optymalna temperatura pracy → ok. -14°C ~ -18°C
MAX*	najwyższy poziom, najniższa temperatura wewnątrz urządzenia → ok. -19°C ~ -24°C

\* Uwaga: przy wysokim ustawieniu sprężarka pracuje w trybie ciągłym.

Temperatura wewnątrz urządzenia zależy m.in. od temperatury otoczenia (miejsca instalacji), częstotliwości otwierania drzwi oraz wyposażenia urządzenia.

Przy pierwszym uruchomieniu ustaw najniższą możliwą temperaturę (= najwyższy poziom mocy), aż urządzenie osiągnie odpowiednią temperaturę pracy.

Następnie zaleca się przetączenie na średni poziom mocy, co umożliwi łatwą korektę temperatury.

### **Zalecenie:**

Aby zapewnić optymalne przechowywanie żywności i ograniczyć jej marnowanie, najlepiej ustawić średni poziom mocy. Wyższe ustawienia powodują również większe zużycie energii.

Aby sprawdzić skuteczność chłodzenia, najlepiej użyć termometru do zamrażarki i umieścić go wewnątrz urządzenia.

Optymalna temperatura wynosi  $-18^{\circ}\text{C}$ . Ustawienie wyższej (mniej ujemnej) temperatury może skrócić czas przechowywania żywności.

### **Wyposażenie**

Wyposażenie może się różnić w zależności od modelu urządzenia.

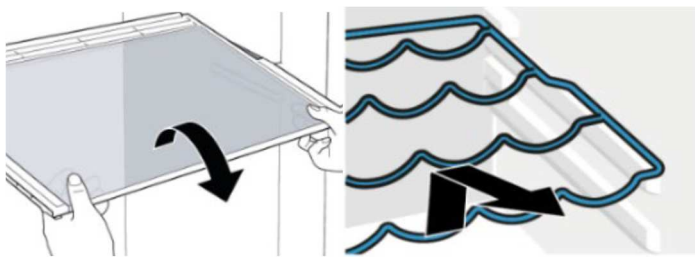
Półki i elementy wyposażenia można demontować, co ułatwia dopasowanie przestrzeni do przechowywanych produktów oraz czyszczenie.

### **WSKAZÓWKA:**

Aby zapewnić najbardziej efektywne zużycie energii, wszystkie półki i elementy powinny znajdować się w swoich oryginalnych pozycjach.

### **Wymywanie / wkładanie półek**

- Aby wyjąć półkę, całkowicie otwórz drzwi urządzenia, unieś półkę, w razie potrzeby lekko ją przechyl i wysuń do przodu.



- Aby włożyć półkę, umieść ją stabilnie i wsuwaj do momentu, aż osiągnie ogranicznik.

### **Pojemnik na kostki lodu**

W zależności od modelu urządzenie jest wyposażone w pojemnik do przygotowywania kostek lodu.

- Napełnij pojemnik wodą pitną do ok.  $\frac{3}{4}$  jego pojemności, a następnie ustaw go poziomo w zamrażarce na kilka godzin.
- Aby łatwiej wyjąć kostki lodu, możesz na krótko optukać pojemnik ciepłą wodą.

## Przechowywanie żywności

### WSKAZÓWKA – zalecenie:

Aby zapewnić odpowiednio niską temperaturę, przed pierwszym włożeniem żywności schłódź urządzenie przez pewien czas bez obciążenia.

### UWAGA:

Zawsze przestrzegaj zaleceń dotyczących przechowywania podanych na opakowaniach produktów.

Komora oznaczona 4 gwiazdkami umożliwia przechowywanie mrożonej żywności w temperaturze -18°C lub niższej przez kilka miesięcy, przygotowywanie kostek lodu oraz zamrażanie świeżej żywności.

Aby uniknąć zanieczyszczenia żywności, stosuj się do poniższych zasad:

- Nie pozostawiaj drzwi otwartych przez dłuższy czas – powoduje to wzrost temperatury wewnątrz urządzenia.
- Regularnie czyść powierzchnie mające kontakt z żywnością oraz dostępne systemy odprowadzania wody (patrz rozdział „Czyszczenie i konserwacja”).
- Surowe mięso i ryby przechowuj w odpowiednich pojemnikach, aby nie miały kontaktu z inną żywnością i nie kapały na nią.
- Komory oznaczone dwoma gwiazdkami **\*\*** nadają się do przechowywania mrożonek, przygotowywania lodów oraz kostek lodu.
- Komory oznaczone jedną **\***, dwiema **\*\*** lub trzema gwiazdkami **\*\*\*** nie są przeznaczone do zamrażania świeżej żywności.
- Jeśli urządzenie nie będzie używane przez dłuższy czas, postępuj zgodnie z instrukcjami w rozdziale „Wyłączanie urządzenia”.

## Zamrażanie

- **UWAGA:** Sprawdź w załączonej karcie produktu maksymalną ilość żywności (w kg), jaką można zamrozić w ciągu 24 godzin.

Przekroczenie tej wartości może pogorszyć jakość zamrażania oraz wpłynąć na już zamrożoną żywność.

- Świeżą żywność należy zamrażać możliwie jak najszybciej – aż do samego środka. Podczas zamrażania temperatura powinna spadać szybko, aby ograniczyć powstawanie kryształków lodu i nie uszkodzić struktury produktów.
- Zachowuj odstępy między produktami, aby umożliwić swobodną cyrkulację zimnego powietrza.

## **Przechowywanie mrożonej żywności**

- Zapakowaną mrożoną żywność przechowuj zgodnie z zaleceniami producenta. Upewnij się, że produkty nie uległy rozmrożeniu po zakupie i jak najszybciej umieść je w zamrażarce.
- Żywność można przechowywać przez dłuższy czas, jednak okres przechowywania może się różnić – zawsze sprawdzaj informacje na opakowaniu.

## **Ogólne zasady bezpieczeństwa**

- Nie przechowuj w zamrażarce butelek ani puszek. Mogą pęknąć podczas zamrażania, a napoje gazowane nawet eksplodować.
- Produkty częściowo lub całkowicie rozmrożone należy spożyć jak najszybciej i nie zamrażać ponownie, chyba że zostały przetworzone w gotowe danie.
- Nie spożywaj żywności bezpośrednio zamrożonej. Nie jedz lodów prosto z zamrażarki – może to spowodować uszkodzenia jamy ustnej.
- Dotykание metalowych elementów wewnątrz urządzenia może powodować objawy podobne do oparzeń (szczególnie przy wrażliwej skórze).
- Nigdy nie dotykaj mrożonej żywności wilgotnymi lub mokrymi rękami.

## **Pakowanie żywności do zamrażania**

Zawsze dobieraj odpowiednie opakowanie do rodzaju żywności i pakuj ją szczelnie.

- Zamrażaj produkty w porcjach. Do pakowania nadają się m.in.: folie plastikowe, rękawy z polietylenu, folia aluminiowa, pojemniki do zamrażania.
- Opakowanie musi być szczelne i nieprzepuszczające powietrza oraz wilgoci:
  - usuń powietrze z opakowania,
  - szczelnie zamknij opakowanie (np. gumką, klipsem, sznurkiem lub taśmą odporną na niskie temperatury).
- Oznacz opakowanie, wpisując zawartość oraz datę zamrożenia.

## **Czasy przechowywania**

Podane wartości są orientacyjnymi czasami przechowywania dla różnych grup produktów w zamrażarce.

<b>Grupa produktów</b>	<b>Czas przechowywania</b>
Lody	2–6 miesięcy
Wędliny, szynka	1–3 miesiące

<b>Grupa produktów</b>	<b>Czas przechowywania</b>
Pieczywo, wyroby piekarnicze	2–6 miesięcy
Dziczyzna, wieprzowina	1–12 miesięcy
Ryby tłuste	1–2 miesiące
Ryby chude	1–5 miesięcy
Ser	2–4 miesiące
Drób, wołowina	2–10 miesięcy
Warzywa, owoce	6–18 miesięcy
Zioła	6–10 miesięcy

W przypadku gotowych produktów mrożonych decydujący jest termin przechowywania podany na opakowaniu.

Hałas podczas pracy

<b>Rodzaj dźwięku</b>	<b>Przyczyna</b>
Bulgotanie / mruczenie	Praca sprężarki
Odgłosy płynu	Cyrkulacja czynnika chłodniczego
Klikanie	Włączanie i wyłączanie sprężarki przez regulator temperatury
Niepokojące hałasy	Drgania półtek lub elementów układu chłodzenia

### **Wyłączanie urządzenia**

Aby wyłączyć urządzenie, ustaw regulator temperatury w pozycji OFF.

Jeśli urządzenie nie będzie używane przez dłuższy czas:

- Wyjmij wszystkie produkty z urządzenia.
- Odłącz urządzenie od zasilania.
- Rozmroź (w zależności od modelu) i dokładnie wyczyść urządzenie (patrz „Czyszczenie i konserwacja”).
- Pozostaw drzwi otwarte, aby zapobiec powstawaniu pleśni i nieprzyjemnych zapachów.

## **Wskazówki dotyczące oszczędzania energii**

- Odłącz urządzenie od zasilania, jeśli nie jest używane.
- Nie ustawiaj urządzeń w pobliżu kucharek, grzejników ani innych źródeł ciepła. Przy wyższej temperaturze otoczenia sprężarka pracuje częściej i dłużej.
- Zapewnij odpowiednią wentylację od spodu i z tyłu urządzenia. Nigdy nie zaskaniaj otworów wentylacyjnych.
- Wszystkie półki, kosze i szuflady (w zależności od modelu) umieszczaj w ich oryginalnych pozycjach.
- Ustaw temperaturę tylko tak niską, jak jest to konieczne.
- Przed włożeniem do urządzenia pozwól ciepłym potrawom ostygnąć.
- Otwieraj drzwi tylko wtedy, gdy jest to konieczne.
- Regularnie rozmrażaj urządzenie (w zależności od modelu).
- Uszczelka drzwi musi być w dobrym stanie, aby drzwi prawidłowo się zamykały.

## **Czyszczenie i konserwacja**

### **OSTRZEŻENIE:**

- Przed czyszczeniem lub konserwacją zawsze odłącz urządzenie od zasilania.
- Nie używaj myjek parowych – wilgoć może dostać się do elementów elektrycznych. Ryzyko porażenia prądem! Gorąca para może uszkodzić elementy z tworzywa.
- Przed ponownym uruchomieniem urządzenie musi być całkowicie suche.

### **UWAGA:**

- Nie używaj szczotek drucianych ani ostrych, ściernych narzędzi.
- Nie stosuj środków czyszczących o właściwościach kwaśnych ani ściernych.
- Nie uszkadzaj układu chłodniczego.

## **Czyszczenie urządzenia (w tym wnętrza)**

Aby zapobiec powstawaniu zabrudzeń i bakterii, regularnie czyść urządzenie.

- Najpierw opróżnij urządzenie i przechowuj żywność w chłodnym miejscu. Wyjmij wszystkie ruchome elementy, takie jak półki i szuflady.
- Wyczyść wnętrze, zewnętrzne powierzchnie oraz akcesoria letnią wodą z łagodnym detergentem lub wilgotną ściereczką z mikrofibry (bez detergentów).
- Oczyszczaj dokładnie odpływ wody rozmrozeniowej, np. przy użyciu cienkiego czyścika.
- Po całkowitym wyschnięciu możesz ponownie uruchomić urządzenie.

- W zależności od modelu: co najmniej raz w roku usuń kurz z tylnej ściany oraz skraplacza (metalowa kratka). Użyj miękkiej szczotki lub odkurzacza.

### **Czyszczenie / wymiana uszczelki drzwi**

Regularnie sprawdzaj uszczelkę pod kątem zabrudzeń, uszkodzeń i szczelności.

#### **Sprawdzenie szczelności:**

- Umieść ciekłą kartkę papieru między drzwiami a obudową. Kartka powinna stawiać taki sam opór przy wyciąganiu w każdym miejscu.

#### **Czyszczenie uszczelki:**

- Czyść uszczelkę wyłącznie czystą wodą.
- **UWAGA:** tłuszcz i olej mogą powodować jej degradację. W razie zabrudzenia natychmiast wytrzyj wilgotną ściereczką.

#### **Wymiana uszczelki:**

- Wyjmij produkty z urządzenia i w razie potrzeby je rozmroź. Zwróć uwagę, jak zamocowana jest stara uszczelka – najczęściej jest wsuwana.
- Usuń zużytą uszczelkę z rowka. Dokładnie oczyść drzwi oraz rowek i usuń resztki kleju.
- Zamontuj nową uszczelkę. W razie potrzeby ogrzej ją suszarką lub w ciepłej wodzie, aby była bardziej elastyczna. Zaczynij montaż od jednego narożnika, następnie wciskaj uszczelkę w rowek wokół całych drzwi.
- Regularnie sprawdzaj stan uszczelki.

### **Rozmrażanie**

#### **UWAGA:**

Nie używaj metalowych narzędzi (np. noży) do usuwania lodu z parownika – może to spowodować jego uszkodzenie.

Podczas rozmrażania woda spływa po tylnej ścianie komory chłodzenia do odpływu, a następnie trafia do pojemnika na sprężarce, gdzie odparowuje.

Upewnij się, że odpływ nie jest zatkany.

Niewielkie osadzanie się lodu na tylnej ścianie jest zjawiskiem normalnym.

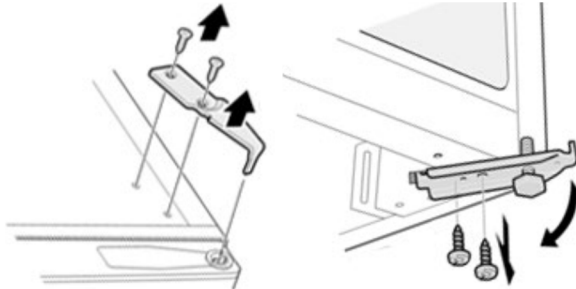
Zbyt wysoki poziom mocy może powodować nadmierne osadzanie się lodu → ustaw niższy poziom i wytrzyj wewnątrz urządzenia.

### **Wymiana zawiasu drzwi**

Jeśli drzwi zaczynają ciężko się otwierać, skrzypią lub się zacinają, przyczyną może być zużyty lub uszkodzony zawias.

Zaleca się wymianę wszystkich zawiasów jednocześnie.

- Opróżnij urządzenie i wyjmij ruchome elementy.
- Przechyl urządzenie do tyłu i zabezpiecz je, aby drzwi się nie wysunęły.



- Zdejmij osłonę zawiasu zgodnie z rozdziałem „Zmiana kierunku otwierania drzwi” i zdemontuj górny zawias.
- Odkręć nóżkę i zdemontuj dolny zawias.
- Montaż wykonaj w odwrotnej kolejności.
- Po zakończeniu sprawdź działanie drzwi – w razie potrzeby wyreguluj zawiasy. Upewnij się, że drzwi zamykają się szczelnie i prawidłowo.

### Rozwiązywanie problemów

#### Przed skontaktowaniem się z autoryzowanym serwisem

Problem	Możliwa przyczyna / rozwiązanie
Urządzenie nie działa lub działa nieprawidłowo	– Sprawdź zasilanie / ustawienie temperatury / temperaturę otoczenia.– Upewnij się, że otwory wentylacyjne nie są zasłonięte i urządzenie ma zapewnioną odpowiednią przestrzeń.
Temperatura w urządzeniu jest zbyt wysoka	– Sprawdź ustawienie temperatury / temperaturę otoczenia.– W ciągu ostatnich 24 godzin włożono dużą ilość ciepłej żywności.– Drzwi nie są prawidłowo zamknięte – sprawdź uszczelkę.
Głośna praca urządzenia	– Sprawdź, czy urządzenie stoi poziomo.– Patrz rozdział „Hałas podczas pracy”.
Woda na dnie urządzenia	– Sprawdź ustawienie temperatury.– Sprawdź drożność odpływu wody rozmrożeniowej.

#### Dane techniczne

### **Klasa klimatyczna N/ST:**

Urządzenie jest przeznaczone do pracy w temperaturze otoczenia od 16°C do 38°C.

### **Podłączenie elektryczne**

Napięcie zasilania: 220–240 V~ / 50 Hz

Moc znamionowa: 60 W

Prąd znamionowy: 0,3 A

### **Wymiary i waga**

Wymiary urządzenia:

Wymiary (ok. szer. x wys. x gł.) i waga

Urządzenie: 63,2 x 47,0 x 45,0 cm / ok. 18 kg

Aby uzyskać więcej informacji o produkcie, zeskanuj kod QR znajdujący się na etykiecie energetycznej lub odwiedź oficjalną bazę danych produktów:

<https://eprel.ec.europa.eu>

Producent zastrzega sobie prawo do wprowadzania zmian technicznych i konstrukcyjnych w ramach ciągłego rozwoju produktu.

Urządzenie zostało przetestowane zgodnie z obowiązującymi dyrektywami CE (m.in. kompatybilność elektromagnetyczna oraz dyrektywa niskonapięciowa) i spełnia aktualne normy bezpieczeństwa.

### **Utylizacja**



Symbol ten oznacza, że **produktu nie wolno wyrzucać razem z odpadami komunalnymi**, zgodnie z Dyrektywą w sprawie zużytego sprzętu elektrycznego i elektronicznego (**2012/19/UE**) oraz przepisami krajowymi.

Niewłaściwe postępowanie z zużytym sprzętem elektrycznym i elektronicznym może mieć negatywny wpływ na środowisko i zdrowie ludzi, ponieważ takie urządzenia często zawierają substancje niebezpieczne.

Konsumenci są prawnie zobowiązani do oddawania zużytego sprzętu elektrycznego i elektronicznego **oddzielnie od niesortowanych odpadów komunalnych** po zakończeniu okresu jego użytkowania. Prawidłowa utylizacja produktu przyczynia się także do efektywnego wykorzystania zasobów naturalnych.

Informacje o punktach zbiórki zużytego sprzętu można uzyskać w urzędzie gminy, zakładzie gospodarki odpadami, autoryzowanym punkcie odbioru urządzeń elektrycznych lub w lokalnym punkcie selektywnej zbiórki odpadów.

Produkt należy oddać do wyznaczonego punktu zbiórki – można to zrobić np. przy zakupie podobnego nowego urządzenia lub przekazując go do autoryzowanego punktu recyklingu zużytego sprzętu elektrycznego i elektronicznego.

Oddanie urządzenia jest **bezpłatne**. Sprzedawca lub partner handlowy również ma obowiązek nieodpłatnego przyjęcia starego urządzenia.

Przed przekazaniem urządzenia do utylizacji należy usunąć wszystkie **baterie, akumulatory oraz żarówki**, które można wyjąć bez uszkodzenia produktu.

Pamiętaj, że użytkownik jest odpowiedzialny za **usunięcie danych osobowych** z urządzenia przed jego przekazaniem do recyklingu.

#### **OSTRZEŻENIE:**

Przy wycofaniu urządzenia z eksploatacji lub jego utylizacji **usuń lub zniszcz wszystkie zatrzaski i zamki**, aby zapobiec ewentualnym zagrożeniom dla dzieci i zwierząt.

#### **WARUNKI GWARANCJI**

Przyznajemy 24 miesiące gwarancji na produkt licząc od daty zakupu.

W tym okresie będziemy bezpłatnie usuwać w terminie 14 dni od daty dostarczenia wadliwego sprzętu z kartą gwarancyjną do miejsca zakupu wszystkie uszkodzenia powstałe w tym urządzeniu na skutek wady materiałów lub wadliwego wykonania, naprawiając oraz wymieniając wadliwe części lub, (jeśli uznamy za stosowne) wymieniając całe urządzenie na nowe.

Sprzęt do naprawy powinien być dostarczony w komplecie wraz z dowodem zakupu oraz z ważną kartą gwarancyjną do sprzedawcy w miarę możliwości w oryginalnym opakowaniu lub innym odpowiednim dla zabezpieczenia przed uszkodzeniem. W razie braku kompletnego opakowania fabrycznego, ryzyko uszkodzenia sprzętu podczas transportu do i z miejsca zakupu ponosi reklamujący. Naprawa gwarancyjna nie dotyczy czynności przewidzianych w instrukcji obsługi, do wykonania, których zobowiązany jest użytkownik we własnym zakresie i na własny koszt.

Gwarancja nie obejmuje:

- mechanicznych, termicznych, chemicznych uszkodzeń sprzętu i wywołanych nimi wad,
- uszkodzeń powstałych w wyniku działania sił zewnętrznych takich jak wyładowania atmosferyczne, zmiana napięcia zasilania i innych zdarzeń losowych,

- nieprawidłowego ustawienia wartości napięcia elektrycznego, zasilanie z nieodpowiedniego gniazda zasilania,
- sznurów połączeniowych, sieciowych, żarówek, baterii, akumulatorów,
- uszkodzeń wyrobu powstałych w wyniku niewłaściwego lub niezgodnego z instrukcją jego użytkowania, przechowywania, konserwacji, samowolnego zrywania plomb oraz wszelkich przeróbek i zmian konstrukcyjnych dokonanych przez użytkownika lub osoby niepowołane,
- roszczeń z tytułu parametrów technicznych wyrobu, o ile są one zgodne z podanymi przez producenta,
- prawidłowego zużycia i uszkodzeń, które mają nieistotny wpływ na wartość lub działanie tego urządzenia.

Korzystanie z usług gwarancyjnych nie jest możliwe po upływie daty ważności gwarancji. Gwarancja na części lub całe urządzenie, które są wymieniane kończy się, wraz z końcem gwarancji na to urządzenie. Wszystkie inne roszczenia, wliczając w to odszkodowania są wykluczone chyba, że prawo przewiduje inaczej. Roszczenia wykraczające poza tą umowę nie są uwzględniane przez tą gwarancję. Gwarancja oraz zawarte w niej warunki obowiązują na terenie Rzeczypospolitej Polskiej.