

BOMANN®

INSTRUKCJA OBSŁUGI KSG 7351



Wprowadzenie

Dziękujemy za wybór naszego produktu. Mamy nadzieję, że użytkowanie urządzenia przyniesie Ci wiele satysfakcji.

Symbole w tej instrukcji obsługi

Wskazówki istotne dla Twojego bezpieczeństwa zostały oznaczone w sposób wyróżniony. Koniecznie przestrzegaj poniższych symboli, aby uniknąć wypadków i uszkodzeń:

- **OSTRZEŻENIE:** ostrzega przed zagrożeniami mogącymi spowodować obrażenia lub zagrożenia dla zdrowia.
- **UWAGA:** wskazuje na możliwe uszkodzenia urządzenia lub innych przedmiotów.
- **WSKAZÓWKA (Informacja):** zawiera wskazówki, porady i istotne informacje dotyczące użytkowania urządzenia.

Ogólne wskazówki

Przed pierwszym uruchomieniem urządzenia:

1. Przeczytaj uważnie całą instrukcję obsługi razem z kartą gwarancyjną oraz dowodem zakupu.
2. Przechowuj dokumenty w bezpiecznym miejscu. Jeśli przekażesz urządzenie innej osobie, dołącz do niego instrukcję obsługi.

Uwaga:

- Ze względu na ciągłe modyfikacje produktu Twoje urządzenie może nieznacznie różnić się od tego na ilustracjach, jednak jego funkcje i sposób użytkowania pozostają niezmienione.
- Rysunki w instrukcji mogą odbiegać od wyglądu rzeczywistego urządzenia.
- Urządzenie przeznaczone jest wyłącznie do użytku domowego i zgodnie z jego przeznaczeniem, nie do zastosowań komercyjnych.
- Urządzenie może być używane wyłącznie w sposób opisany w instrukcji obsługi. Nie należy używać urządzenia do żadnych innych celów. Każde inne zastosowanie nie jest zamierzone i może spowodować uszkodzenia lub obrażenia ciała.
- To urządzenie nie jest przeznaczone do zabudowy
- Urządzenia nie należy używać na zewnątrz ani wystawiać na działanie wysokiej temperatury, bezpośredniego nasłonecznienia lub wilgoci.
- Podczas czyszczenia, konserwacji lub awarii zawsze wyłącz urządzenie i odłącz wtyczkę z gniazdka (ciągnij za wtyczkę, nie za kabel) lub wyłącz bezpiecznik.
- Regularnie sprawdzaj, czy urządzenie oraz przewód zasilający nie są uszkodzone; w razie uszkodzeń nie używaj urządzenia.
- Nie dokonuj żadnych przeróbek ani zmian konstrukcyjnych urządzenia ze względów bezpieczeństwa.
- Ze względów bezpieczeństwa dzieci nie powinny mieć dostępu do opakowań, takich jak plastikowe torby czy styropian – grozi to zadławieniem.

Ostrzeżenie:

Nie pozwalaj małym dzieciom bawić się folią – grozi to uduszeniem!

Specjalne wskazówki bezpieczeństwa dla tego urządzenia

- To urządzenie przeznaczone jest do użycia w gospodarstwie domowym oraz podobnych zastosowaniach, takich jak:
 - kuchnie personelu w sklepach, biurach i innych miejscach pracy,
 - gospodarstwa rolne oraz obiekty mieszkalne (hotele, motele),
 - pensjonaty typu bed and breakfast,
 - usługi cateringowe i inne zastosowania nie magazynowe

OSTRZEŻENIE:

- Dbaj, aby otwory wentylacyjne w obudowie urządzenia lub w zabudowie nie były zablokowane.
 - Nie używaj urządzeń mechanicznych ani innych środków do przyspieszania odszraniania (poza opisanymi w niniejszej instrukcji i dostarczonymi w zestawie).
 - Nie uszkadzaj obiegu czynnika chłodniczego.
 - Nie uruchamiaj żadnych urządzeń elektrycznych wewnątrz urządzenia.
 - Nie przechowuj substancji wybuchowych, np. aerozoli z palnym gazem pędnym
- To urządzenie mogą obsługiwać dzieci od 8. roku życia oraz osoby o ograniczonych zdolnościach fizycznych, sensorycznych lub umysłowych albo brakujące doświadczenia i wiedzy, jeśli zostały przeszkolone i rozumieją związane z tym zagrożenia. Dzieci nie powinny się urządzeniem bawić.
- Czyszczenie i czynności konserwacyjne mogą wykonywać dzieci powyżej 8. roku życia, pod nadzorem. Dzieci w wieku 3–8 lat mogą jedynie wkładać i wyjmować żywność z urządzenia.
- Przy ustawianiu urządzenia upewnij się, że przewód zasilający nie jest przyciśnięty ani uszkodzony.
- Nie stosuj rozdzielaczy ani przedłużaczy przy tylnej ściance urządzenia.
- Nie próbuj naprawiać urządzenia samodzielnie – zawsze zleć to autoryzowanemu serwisantowi. Uszkodzony przewód zasilający wymieniaj wyłącznie w autoryzowanym serwisie.
- Utylizację urządzenia przeprowadź w wyznaczonych punktach zbiórki elektrośmieci.

Czynnik chłodniczy**OSTRZEŻENIE: Ryzyko pożaru / materiały palne**

Obieg czynnika chłodniczego zawiera izobutan (R600a), gaz naturalny palny o niskim

wpływie na środowisko. Upewnij się, że podczas transportu i instalacji nie uszkodzisz elementów obiegu.

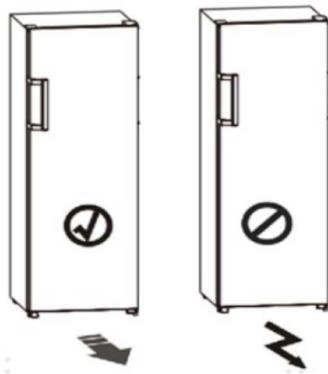
Jeśli obieg zostanie uszkodzony:

- unikaj otwartego ognia i źródeł zapłonu,
- odłącz urządzenie od zasilania,
- dokładnie przewietrz pomieszczenie,
- skontaktuj się z autoryzowanym serwisantem.

Transport i opakowanie

Transport urządzenia

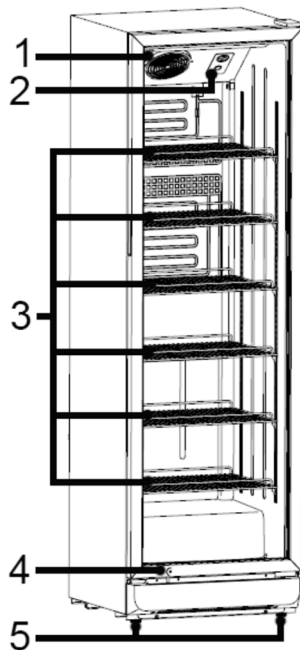
- Transportować urządzenie należy w pozycji pionowej. W przeciwnym razie po dostarczeniu odstaw urządzenie w pozycji pionowej na kilka godzin przed instalacją „Przed pierwszym uruchomieniem”
- Chronić urządzenie przed warunkami atmosferycznymi podczas transportu.
- **Uwaga:** Urządzenie wyposażono w kółka ułatwiające przesuwanie. Przechyl lekko urządzenie do tyłu i ostrożnie przesunąć na nowe miejsce.
- **OSTRZEŻENIE:**
Kółek używaj wyłącznie do przesuwania urządzenia do przodu lub do tyłu. Przesuwanie w innym kierunku może spowodować uszkodzenie podłogi lub samych kółek.



Rozpakowywanie urządzenia

- Wyjmij urządzenie z opakowania.
- Usuń wszelkie materiały opakowaniowe: folie, wypełniacze, karton.
- Utylizuj niepotrzebne odpady opakowaniowe zgodnie z lokalnymi przepisami.
- Sprawdź, czy urządzenie nie zostało uszkodzone podczas transportu. W razie uszkodzeń nie uruchamiaj urządzenia i skontaktuj się ze sprzedawcą.
- **Uwaga:** Na urządzeniu mogą znajdować się pozostałości fabryczne lub kurz – przed uruchomieniem wyczyść je zgodnie z instrukcją w rozdziale „Czyszczenie i konserwacja”

Wyposażenie urządzenia



Przegląd urządzenia

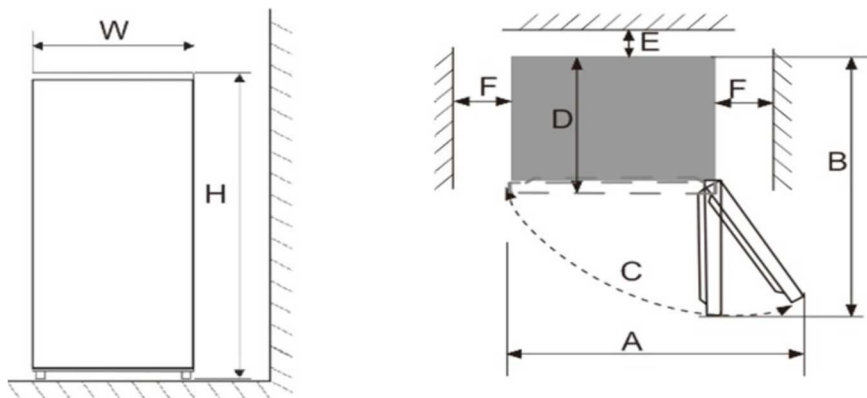
1. Wentylator
2. Regulacja temperatury, włącznik/wyłącznik oświetlenia
3. Półki (maksymalne obciążenie 30 kg/półka)
4. Blokada drzwi
5. Nóżki

Zakres dostawy: 6 półek kratowych, 2 x kluczyk do drzwi

Instalacja

Warunki otoczenia

- Zapewnij dobrą wentylację wokół urządzenia, aby ciepło było prawidłowo odprowadzane i zapewniona była efektywna praca przy niskim zużyciu energii. Zachowaj odległość od tylnej ścianki ok. 50–70 mm, od boków i od góry min. 100 mm
- Ustaw urządzenie w taki sposób, aby drzwi mogły się swobodnie otwierać, bez żadnych przeszkód.



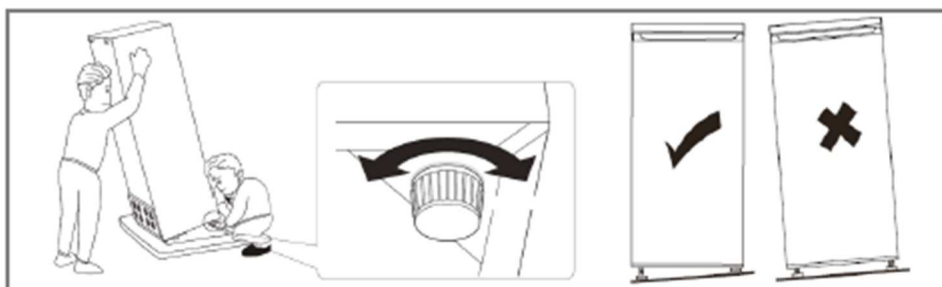
Wymiary podane w mm

W	D	H	A
595	570	1945	790
B	C	E	F
1090	110°±3	≥50	100

- Urządzenie należy ustawić w miejscu o temperaturze odpowiadającej jego klasie klimatycznej (patrz „Dane techniczne” i tabliczka znamionowa).
- Upewnij się, że powierzchnia jest stabilna i równa; w razie potrzeby wyreguluj stopki urządzenia.
- Unikaj ustawiania urządzenia:
 - obok źródeł ciepła (grzejniki, kuchenki, bezpośrednie nasłonecznienie),
 - w miejscach o dużej wilgotności (łazienka, na zewnątrz),
 - w pobliżu materiałów lotnych lub łatwopalnych (gaz, benzyna, alkohol, farby) oraz w słabo wentylowanych pomieszczeniach (garaż)
 - Miejsca na zewnątrz lub inne lokalizacje są **bezpośrednio narażone na działanie warunków atmosferycznych**.

Poziomowanie urządzenia

- Za pomocą przednich stopek można wyrównać niewielkie nierówności podłoża.
- Sprawdź, czy urządzenie stoi stabilnie; w razie potrzeby dokręć lub odkręć stopki



Podłączenie elektryczne

- Instalacja do sieci elektrycznej musi być zgodna z lokalnymi przepisami.
- Nieprawidłowe podłączenie może spowodować porażenie prądem elektrycznym!
- Nie modyfikuj wtyczki przewodu zasilającego; w razie potrzeby skontaktuj się z elektrykiem w celu wymiany gniazdka
- Należy zapewnić dostępność wtyczki zasilającej, aby w razie awaryjnej sytuacji odłączyć urządzenie od źródła zasilania.
- Przed podłączeniem sprawdź, czy parametry sieci (napięcie, częstotliwość) odpowiadają danym na tabliczce znamionowej.
- Podłącz wtyczkę do gniazdka z bolcem ochronnym, które musi być łatwo dostępne, by w razie potrzeby odłączyć zasilanie.
- Jeśli po instalacji wtyczka nie będzie dostępna, musi być dostępne odpowiednie urządzenie odłączające, aby spełnić obowiązujące przepisy bezpieczeństwa.

Przed podłączeniem:

- Sprawdź, czy napięcie sieciowe jest zgodne z danymi podanymi na tabliczce znamionowej urządzenia.
- Używaj wyłącznie prawidłowo zainstalowanego gniazda z uziemieniem.
- Jeśli po instalacji wtyczka sieciowa nie jest dostępna, należy zainstalować odpowiednie urządzenie odłączające (np. wyłącznik wielobiegunowy z odstępem styków co najmniej 3 mm), aby spełnić wymagania bezpieczeństwa.

Uruchomienie / Obsługa

Przeznaczenie

Urządzenie przeznaczone jest do **użytku komercyjnego** i wyłącznie do wskazanego celu. Nadaje się do przechowywania, prezentacji i sprzedaży schłodzonych napojów.

To urządzenie chłodnicze nie nadaje się do zamrażania żywności!

Przed pierwszym użyciem

OSTRZEŻENIE:

Po transporcie urządzenie należy pozostawić w pozycji pionowej przez minimum **4 godziny** przed podłączeniem do zasilania.

Nieprzestrzeganie tego zalecenia może doprowadzić do uszkodzenia układu chłodniczego i awarii urządzenia.

Wnętrze urządzenia, w tym wszystkie elementy dodatkowe, należy dokładnie wyczyścić. Zwróć uwagę na wskazówki zawarte w rozdziale „Czyszczenie i konserwacja”.

Uruchomienie urządzenia

- Podłącz urządzenie do źródła zasilania.
- Ustaw warunki pracy (patrz kolejne sekcje).

Ustawienia

Poziomy mocy [MIN – MAX] regulują różne wartości temperatury wewnętrznej:

Poziom mocy	Opis
1	najniższy poziom, najwyższa temperatura wewnętrzna (najcieplej)
2	poziom średni, optymalna temperatura pracy
3*	najwyższy poziom, najniższa temperatura wewnętrzna (najchłodniej)

*Uwaga: przy ustawieniu MAX temperatura wewnątrz może zbliżyć się do punktu zamarzania.

Na temperaturę wewnętrzną wpływ mają również warunki otoczenia (miejsce instalacji), częstotliwość otwierania drzwi oraz ilość produktów wewnątrz.

Zalecenie:

Przy pierwszym uruchomieniu ustaw najniższą możliwą temperaturę (= najwyższy poziom mocy), aż urządzenie osiągnie pożądaną temperaturę roboczą.

Następnie ustaw poziom średni, aby w razie potrzeby łatwo korygować temperaturę.

Otwory wlotowe i wylotowe powietrza wentylatora parownika wewnątrz urządzenia **nie mogą być zasłonięte**, aby zapewnić równomierny rozkład temperatury i optymalną wydajność chłodzenia.

Zalecana temperatura komory do optymalnego przechowywania wynosi **około 4°C**.

Oświetlenie wnętrza

Światło włącza się i wyłącza za pomocą przełącznika.

Wyposażenie

Wyposażenie może różnić się w zależności od typu urządzenia.

Półki można regulować na wysokość (częściowo zależnie od modelu) lub całkowicie wyjąć – co jest praktyczne również przy czyszczeniu.

WSKAZÓWKA:

Aby uzyskać najwyższą efektywność energetyczną, półki powinny znajdować się w swoich oryginalnych pozycjach.

Wyjmowanie / wkładanie półek

- Otwórz drzwi urządzenia do oporu i opróżnij półkę.
- Unieś półkę, zwolnij ją z uchwytów i wyjmij.
- Wyjmij wszystkie uchwyty półek i umieść je na tej samej wysokości w ponumerowanych listwach prowadzących.
- Umieść półkę na nowo ustawionych uchwytach i sprawdź, czy jest stabilna i prawidłowo osadzona.

Blokada drzwi

Urządzenie jest wyposażone w drzwi z możliwością zamknięcia na klucz, aby zapobiec nieuprawnionemu dostępowi.

- W razie potrzeby zamknij drzwi na klucz.
- Przechowuj dołączone klucze w bezpiecznym, niedostępnym miejscu.

Przechowywanie

Wiele pozycji ustawienia umożliwia **indywidualne rozmieszczenie półek**.

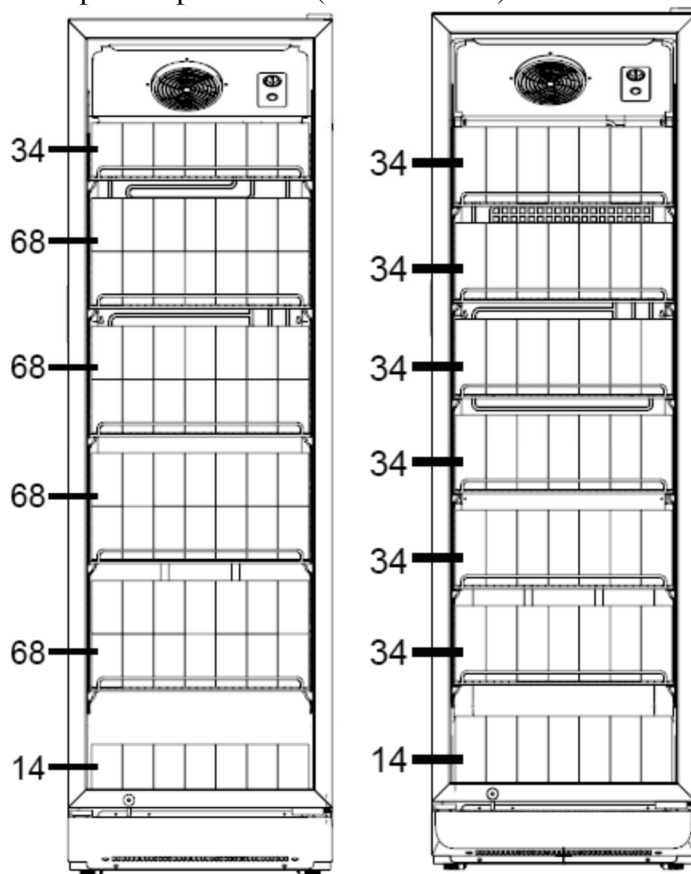
Dzięki temu wnętrze można elastycznie dopasować do **różnych rozmiarów butelek i puszek** oraz wymagań dotyczących przechowywania.

- Rozmieść półki tak, aby dostępna przestrzeń była wykorzystana optymalnie — w zależności od wielkości butelek lub puszek.
- Maksymalne obciążenie wynosi **30 kg na półkę**. Przeciążenie może prowadzić do deformacji lub uszkodzeń.
- Duże butelki układaj **poziomo** na półkach, z otworem skierowanym do przodu. Ułatwia to wyjmowanie i zapobiega niekontrolowanemu staczaniu się butelek.

Przykłady załadunku:

– 320 puszek po 330 ml (70 × 120 mm)

– 218 puszek po 500 ml (70 × 170 mm)



Hałas pracy

Rodzaj dźwięku	Przyczyna
Mruczenie	Sprężarka podczas pracy
Odgłosy cieczy	Cyrkulacja czynnika chłodniczego
Kliknięcia	Sterowanie temperaturą włącza lub wyłącza sprężarkę
Niepokojące odgłosy	Wibracje półek lub przewodów chłodniczych

Wyłączanie urządzenia

Aby wyłączyć urządzenie, ustaw pokrętko regulacji temperatury w pozycję wyłączenia.

W przypadku dłuższych okresów wyłączenia z eksploatacji zaleca się następującą procedurę:

- Usunąć wszystkie produkty, aby zapobiec ich zepsuciu oraz powstawaniu nieprzyjemnych zapachów.
- Odłączyć urządzenie od zasilania.
- W razie potrzeby (w zależności od modelu) całkowicie rozmroź urządzenie. Następnie przeprowadź dokładne czyszczenie w celu usunięcia pozostałości, lodu oraz ewentualnych drobnoustrojów (patrz rozdział „Czyszczenie i konserwacja”).
- Po czyszczeniu pozostaw drzwi urządzenia otwarte lub uchylone, aby zapewnić odpowiednią cyrkulację powietrza. Zapobiega to powstawaniu pleśni i nieprzyjemnych zapachów.

Wskazówki dotyczące oszczędzania energii

- Odłączyć urządzenie od zasilania, jeśli nie jest używane przez dłuższy czas.
- Nie ustawiaj urządzenia w pobliżu kuchenki, grzejnika ani innych źródeł ciepła, ponieważ wysoka temperatura otoczenia powoduje większe obciążenie sprężarki.
- Zapewnij odpowiednią wentylację u podstawy i z tyłu urządzenia. Nigdy nie zasłaniaj otworów wentylacyjnych.
- Pozostaw wszystkie półki, ruszty i szuflady (w zależności od modelu) w ich pierwotnych pozycjach.
- Nie ustawiaj temperatury na niższą, niż jest to konieczne.
- Przed włożeniem do urządzenia pozwól gorącym produktom całkowicie ostygnąć.
- Regularnie rozmrażaj urządzenie (w zależności od modelu), aby zapobiec powstawaniu lodu i zwiększonemu zużyciu energii.
- Włączaj oświetlenie tylko wtedy, gdy jest to konieczne.
- Otwieraj drzwi urządzenia tylko na możliwie krótki czas, aby zminimalizować straty chłodu.
- Upewnij się, że uszczelka drzwi jest nienaruszona, aby drzwi zamykały się całkowicie i szczelnie.

Czyszczenie i konserwacja

OSTRZEŻENIE:

- Przed przystąpieniem do czyszczenia lub prac konserwacyjnych zawsze **odłącz urządzenie od zasilania** (wyjmij wtyczkę z gniazdka)
- **Nie** używaj urządzeń parowych – wilgoć może dostać się do elementów elektrycznych (ryzyko porażenia prądem), a gorąca para może uszkodzić elementy z tworzywa sztucznego
- Przed ponownym uruchomieniem urządzenie **musi być całkowicie suche**

UWAGA:

- Nie używaj drucianych szczotek ani innych ostrych, ściernych narzędzi
- Nie stosuj agresywnych, kwaśnych ani ściernych środków czyszczących
- Nie uszkadzaj obiegu czynnika chłodniczego

Czyszczenie urządzenia, włącznie z wnętrzem

Aby zapobiegać gromadzeniu się brudu i drobnoustrojów, regularnie czyść urządzenie!

- Najpierw opróżnij urządzenie i przechowaj zawartość w chłodnym miejscu. Wyjmij wszystkie ruchome elementy, takie jak półki czy szuflady.
- Wnętrze urządzenia, powierzchnie zewnętrzne oraz akcesoria wyczyść letnią wodą z dodatkiem łagodnego środka czyszczącego **lub** czystą, wilgotną ściereczką z mikrofibry, bez detergentu.
- Ostrożnie oczyść kanał / otwór odpływu wody z rozmrażania, np. przy pomocy wycioraka.
- Po dokładnym wysuszeniu wszystkich elementów możesz ponownie uruchomić urządzenie.
- Przynajmniej raz w roku przetrzyj kurz nagromadzony na tylnej ścianie urządzenia oraz na skraplaczu (w zależności od modelu). Zaniedbanie tej czynności obniża wydajność pracy urządzenia. Do czyszczenia użyj miękkiej szczotki lub odkurzacza.

Czyszczenie / wymiana uszczelki drzwi

Regularnie sprawdzaj uszczelkę pod kątem zabrudzeń, uszkodzeń i szczelności!

Sprawdzanie szczelności uszczelki

- Przyłóż cienki pasek papieru w różnych punktach w celu testu. Papier powinien być tak samo trudny do wyciągnięcia we wszystkich miejscach.

Czyszczenie uszczelki

- Czyść uszczelkę wyłącznie czystą wodą!
- **UWAGA:** tłuszcz i olej powodują, że uszczelka staje się porowata i krucha. Natychmiast usuń tłuszcz lub olej wilgotną, czystą ściereczką.

Wymiana uszczelki

- Usuń zawartość urządzenia i, w razie potrzeby, rozmroź urządzenie. Zwróć uwagę, jak stara uszczelka jest zamocowana – większość uszczelki jest jedynie wsadzana.
- Usuń zużytą gumę uszczelniającą, wyjmując ją z rowka. Dokładnie oczyść drzwi urządzenia i rowek pod gumą, usuwając wszelkie pozostałości kleju.
- Zamontuj nową gumę. W razie potrzeby podgrzej uszczelkę suszarką do włosów lub gorącą wodą i uformuj ją ręcznie. Zaczynij wciskać uszczelkę w jedno naroże, a następnie wciskaj ją wokół drzwi w przeznaczony do tego rowek.
- Kontynuuj regularne sprawdzanie uszczelki pod kątem zabrudzeń i uszkodzeń!

Rozmrażanie

OSTRZEŻENIE:

Nigdy nie używaj metalowych przedmiotów (np. noży) do usuwania lodu z parownika, może on zostać uszkodzony.

Cienka warstwa lodu na tylnej ścianie komory chłodziarki jest zjawiskiem normalnym i występuje podczas normalnej pracy urządzenia. Skropliny automatycznie spływają przez kanał odpływowy do tacki ociekowej na sprężarce, gdzie ulegają odparowaniu.

- Upewnij się, że odpływ wody z rozmrażania nie jest zablokowany, aby woda mogła

Ręczne rozmrażanie

Ręczne rozmrażanie zwykle nie jest konieczne, jednak może być zalecane w przypadku **nadmiernego tworzenia się lodu** — np. wskutek częstego otwierania drzwi, wysokiej wilgotności wewnątrz urządzenia lub długotrwałej pracy z wysoką wydajnością chłodzenia.

W takich przypadkach rozmrażanie przyczynia się do **lepszey wydajności chłodzenia** oraz **zmniejszenia zużycia energii**:

- Odłącz urządzenie od zasilania.
- Wyjmij zawartość urządzenia i przechowuj ją w chłodnym miejscu.
- Po stopieniu lodu usuń skropliny i osusz wnętrze urządzenia.
- Ponownie podłącz urządzenie do zasilania i odpowiednio ustaw pokrętko regulacji temperatury.

Oświetlenie

Urządzenie jest wyposażone w **trwale zamontowane, bezobsługowe oświetlenie LED**, które zapewnia równomierne oświetlenie wnętrza.

Produkt zawiera źródło światła o **klasie efektywności energetycznej F**.

OSTROŻNIE:

Prace przy oświetleniu mogą być wykonywane **wyłącznie przez upoważniony personel**.

W przypadku awarii oświetlenia:

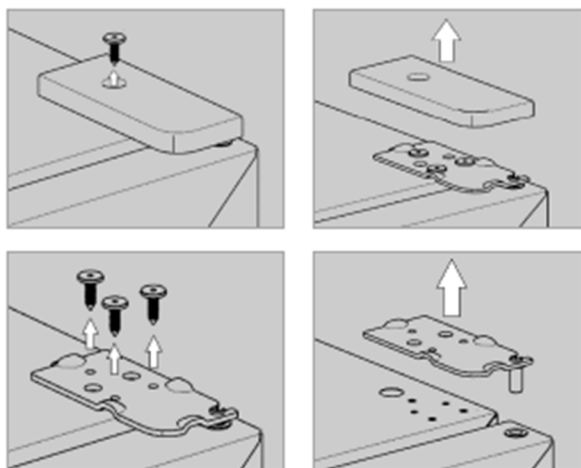
- Odłącz urządzenie od zasilania.
- Skontaktuj się z **autoryzowanym serwisem** lub **wykwalifikowanym elektrykiem**.
- Stosuj wyłącznie **oryginalne części zamienne**, aby zapewnić bezpieczeństwo i efektywność energetyczną.

Wymiana zawiasu drzwi

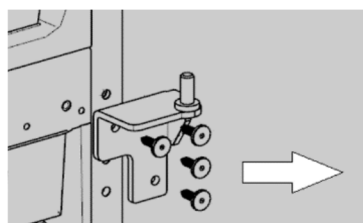
Jeśli drzwi urządzenia podczas otwierania **szarpia, trzaskają lub się blokują**, zazwyczaj wskazuje to na zużyty lub uszkodzony zawias drzwi.

Zaleca się **wymianę wszystkich zawiasów drzwi jednocześnie**, w przeciwnym razie wkrótce może być konieczna kolejna naprawa.

- Wyjmij zawartość urządzenia oraz ruchome elementy wyposażenia wewnętrznego.
- Przechyl urządzenie do tyłu i zabezpiecz je w tej pozycji, aby zapobiec wysunięciu się drzwi.
- Zdejmij osłonę zawiasu, aby zwolnić górny zawias drzwi.



- Następnie zdejmij panel dolny, aby zwolnić dolny zawias drzwi.



- Montaż odpowiedniego zawiasu wykonuje się w odwrotnej kolejności.
- Wykonaj próbę otwierania i zamykania drzwi; w razie potrzeby wyreguluj zawiasy. W każdym przypadku upewnij się, że drzwi są prawidłowo dopasowane i szczelnie się zamykają.

Usuwanie usterek

Zanim skontaktujesz się z autoryzowanym serwisem

Problem	Możliwa przyczyna	Działanie
Urządzenie nie działa lub działa nieregularnie	Brak zasilania, nieprawidłowe ustawienie temperatury, nieodpowiednia temperatura otoczenia	Sprawdź podłączenie do zasilania, sprawdź ustawienie temperatury oraz miejsce instalacji
Niewystarczająca wydajność chłodzenia	Zbyt wysoka temperatura, włożenie ciepłych produktów, zbyt częste otwieranie drzwi, nieszczelne drzwi	Sprawdź ustawienie temperatury, pozwól produktom ostygnąć przed włożeniem, sprawdź uszczelkę drzwi
Urządzenie jest głośnie podczas pracy	Urządzenie nie jest wypoziomowane, normalne odgłosy pracy	Zapewnij stabilne i poziome ustawienie, patrz rozdział „Odgłosy pracy”
Woda u podstawy urządzenia	Zbyt niska temperatura, kondensacja, zablokowany kanał odpływowy	Sprawdź i w razie potrzeby skoryguj ustawienie temperatury, oczyść kanał i otwór odpływu

Problem	Możliwa przyczyna	Działanie
Oświetlenie nie działa	Brak zasilania, uszkodzone źródło światła	Sprawdź zasilanie, patrz rozdział „Oświetlenie”
Drzwi urządzenia nie zamykają się prawidłowo	Brudna lub uszkodzona uszczelka, przepełnienie urządzenia, produkty blokują drzwi	Wyczyść lub wymień uszczelkę, nie przepełniaj urządzenia, usuń przeszkody z obszaru drzwi
Nieprzyjemne zapachy w urządzeniu	Zepsute lub przechowywane bez opakowania produkty, brak czyszczenia	Usuń zepsute produkty, dokładnie wyczyść urządzenie

UWAGA:

Jeśli problem będzie się utrzymywał po wykonaniu powyższych czynności, skontaktuj się ze sprzedawcą lub autoryzowanym serwisantem.

Dane techniczne

Poniżej znajdują się dane techniczne i specyfikacje urządzenia, które mogą być istotne podczas **instalacji, eksploatacji oraz konserwacji**.

Urządzenie zostało zaprojektowane zgodnie z **klasą klimatyczną CC2** do bezpiecznej pracy w temperaturze otoczenia od **10°C do maks. 32°C** oraz przy wilgotności względnej do **65%**. Zostało również przetestowane zgodnie z europejskimi normami bezpieczeństwa i spełnia wymagania **klimatycznego typu 4**.

Poziom ciśnienia akustycznego A podczas pracy wynosi **poniżej 70 dB(A)**.

Podłączenie elektryczne

- Napięcie zasilania: 220–240 V~ / 50 Hz
- Moc znamionowa: 160 W
- Prąd znamionowy: 1,3 A

Wymiary (wys. × szer. × gł.) / masa

- Wymiary urządzenia: 194,0 × 59,5 × 57,0 cm
- Masa netto: ok. 61,0 kg

Dodatkowe informacje o produkcie można znaleźć za pomocą **kodu QR** umieszczonego na dołączonej etykiecie energetycznej lub online w oficjalnej **bazie danych produktów UE**.

Producent zastrzega sobie prawo do wprowadzania **zmian technicznych i konstrukcyjnych** w ramach ciągłego rozwoju produktu.

Urządzenie zostało przetestowane zgodnie ze wszystkimi obowiązującymi aktualnie **dyrektywami CE**, takimi jak dyrektywa kompatybilności elektromagnetycznej oraz dyrektywa niskonapięciowa, i zostało wykonane zgodnie z **najnowszymi przepisami bezpieczeństwa**.

Utylizacja



Znaczenie symbolu „Przekreślony kosz na śmieci”

Ten symbol wskazuje, że tego produktu nie wolno usuwać razem z odpadami domowymi zgodnie z Dyrektywą o zużytym sprzęcie elektrycznym i elektronicznym (2012/19/UE) oraz przepisami krajowymi.

Niewłaściwe obchodzenie się ze zużytym sprzętem elektrycznym i elektronicznym może negatywnie wpływać na środowisko i zdrowie ludzi z powodu potencjalnie niebezpiecznych substancji, które często występują w takich odpadach.

Konsumenci są prawnie zobowiązani do oddzielnego usuwania urządzeń elektrycznych i elektronicznych od niesegregowanych odpadów komunalnych po zakończeniu okresu ich eksploatacji. Prawidłowa utylizacja przyczynia się do efektywnego wykorzystania zasobów naturalnych.

Informacje o punktach zbiórki zużytego sprzętu można uzyskać w lokalnym urzędzie, w zajmującej się odpadami komunalnymi służbie zbiórki odpadów lub u kontrahenta zajmującego się utylizacją sprzętu elektrycznego i elektronicznego.

Ten produkt należy zwrócić do wyznaczonego punktu zbiórki. Można to zrobić na przykład przy zakupie podobnego produktu lub oddając go w autoryzowanym punkcie zbiórki do recyklingu zużytego sprzętu elektrycznego i elektronicznego. Zwrot jest bezpłatny. Twój sprzedawca lub partner umowy jest również zobowiązany do przyjęcia starego urządzenia bezpłatnie.

Przed wyrzuceniem produktu usuń wszystkie baterie i akumulatory oraz żarówki, które można wyjąć bez ich uszkodzenia.

Pamiętaj, że jesteś odpowiedzialny za usunięcie wszelkich danych osobowych z produktu przed jego utylizacją.

OSTRZEŻENIE:

Usuń lub zniszcz wszystkie istniejące zatrzaski i zamki klinowe, gdy wyłączasz urządzenie z eksploatacji lub je utylizujesz.

Warunki gwarancji

BOMANN

Dokumentem uprawniającym do korzystania z gwarancji lub powoływania się na niezgodność towaru z umową jest oryginalna karta gwarancyjna wraz z dowodem zakupu (paragon z kasy fiskalnej lub faktura)

Firma CTC Clatronic Polska Sp. z o.o oferuje Państwu gwarancję:

OGÓLNE WARUNKI GWARANCJI

1. Karta gwarancyjna jest ważna na terenie kraju i tylko dla produktów zakupionych na terenie Rzeczypospolitej Polskiej.
2. Okres gwarancji na duży sprzęt AGD marki BOMANN dla Użytkownika wynosi 24 miesiące i liczy się od dnia sprzedaży sprzętu.
3. Firma Clatronic Polska Sp. z o.o. zapewnia Użytkownika, iż w razie stwierdzenia wady w ciągu 24 miesięcy od daty zakupu, zostanie ona usunięta na koszt gwaranta. W przypadku zakupu urządzenia na fakturę VAT do użytku zawodowego/komercyjnego okres gwarancji wynosi **12 miesięcy**.
4. Wady sprzętu ujawnione w okresie gwarancji zostaną usunięte w ciągu 14 dni od dnia zgłoszenia w Autoryzowanym Serwisie i udostępnienia sprzętu. W przypadku konieczności sprowadzenia części z zagranicy, termin naprawy może zostać wydłużony do 21 dni.
5. W razie braku możliwości wykonania naprawy stwierdzonej przez Autoryzowany Serwis, Użytkownikowi przysługuje prawo do wymiany sprzętu na wolny od wad. Wymiany dokonuje Autoryzowany Serwis lub Firma Clatronic.
6. Okres gwarancji na części użyte do naprawy obowiązuje do końca okresu gwarancyjnego na urządzenie jednak nie mniej niż 12 miesięcy od daty wymiany określonej części w urządzeniu.
7. Szkody transportowe nie podlegają gwarancji i muszą zostać zgłoszone sprzedawcy niezwłocznie po stwierdzeniu.
8. Karta gwarancyjna jest ważna tylko z dowodem zakupu – faktura lub paragon z kasy fiskalnej.
9. Producent zwolniony jest z odpowiedzialności z tytułu gwarancji za wady sprzętu, jeżeli powstały one z innych przyczyn niż tkwiących w sprzęcie, w szczególności spowodowanych wadliwym, niezgodnym z instrukcją obsługą użytkowaniem sprzętu, wykonywaniem napraw i przeróbek przez osoby nieupoważnione.
10. Gwarancją nie są objęte: uszkodzenia mechaniczne; to jest, pęknięcia płyt ceramicznych, elementów wykonanych ze szkła lub plastiku, uszkodzenia przez przedmioty obce, które dostały się do wnętrza urządzenia, uszkodzenia termiczne i chemiczne, uszkodzenia powstałe na skutek przechowywania i użytkowania w warunkach, które są niezgodne z normalnymi warunkami domowymi określonymi wymaganiami odpowiednich norm, wszystkie spowodowane działaniem bądź zaniechaniem Użytkownika albo działaniem siły zewnętrznej (przebiecia w sieci, wylądowania atmosferyczne, zalania), czynności konserwacyjne i wymiana części posiadających określoną żywotność (żarówki, bezpieczniki).
11. Gwarancja na sprzedany towar nie wyłącza, nie ogranicza ani nie zawiesza uprawnień kupującego wynikających z niezgodności towaru z umową.

GWARANCJA NA UŻYTE DO NAPRAW CZĘŚCI ZAMIENNE

1. Firma CTC Clatronic Sp. z o.o. udziela gwarancji na Części Zamienne użyte do naprawy.
2. Okres gwarancji na użyte części wynosi 12 miesięcy od daty zakończenia naprawy.
3. Gwarancja na Części Zamienne obejmuje tylko koszt części użytej do naprawy, nie obejmuje kosztów dojazdu i robocizny.
4. Wymiana części w ramach gwarancji na Części Zamienne może być dokonana tylko i wyłącznie przez Autoryzowany Serwis QUADRA-NET i tylko na podstawie decyzji tego serwisu.
5. Gwarancja na Części Zamienne nie ma zastosowania w przypadku jeżeli wykryte wady części powstały z innych przyczyn niż tkwiących w rzeczy samej.
6. Przy każdorazowej wymianie części, technik jest zobowiązany do wystawienia „DOWODU WYKONANIA NAPRAWY PRZEZ AUTORYZOWANY SERWIS”, który jest podstawą do gwarancji na Części Zamienne oraz ewentualnych reklamacji.
7. Warunkiem korzystania z gwarancji na Części Zamienne jest eksploataowanie sprzętu zgodnie z instrukcją obsługi w ramach indywidualnego gospodarstwa domowego oraz posiadanie „DOWODU WYKONANIA NAPRAWY PRZEZ AUTORYZOWANY SERWIS”

Wszystkie pytania i problemy związane z funkcjonowaniem wyrobu, zgłoszeniem

reklamacji można kierować pod poniższy adres e-mail: duzeagd@clatronic.pl

lub kontaktować się z Autoryzowanym Serwisem QUADRA-NET nr. telefonu : + 48 774477990

Aby usprawnić kontakt z Autoryzowanym Serwisem QUADRA-NET prosimy o stosowanie się do poniższych wskazówek: zgłaszając usterkę należy podać:

- nazwę urządzenia,
- objawy usterki
- dokładny adres

Po zakończeniu naprawy serwis wydaje kartę naprawy. Należy ją zachować ponieważ jest ona

„DOWODEM WYKONANIA NAPRAWY PRZEZ AUTORYZOWANY SEWIS”. Dokument ten uprawnia do 12 miesięcznej gwarancji na wymienione części oraz jest podstawą do ewentualnych reklamacji.

Informacje o statusie naprawy można uzyskać kontaktując się z serwisem.

Serwis gwarancyjny i pogwarancyjny urządzeń prowadzi firma

QUADRA-NET Sp. Zo.o.

Tel. 61 / 853 44 44

Tel. Kom. 664 44 88 00

Producent (Gwarant)

CTC Clatronic Sp. Zo.o.

Ul. Brzeska 1

45-960 Opole

Wyprodukowano w Chinach